

MOHÁCS-KÖLKED REFORMÁTUS TÁRSEGHÁZKÖZSÉG PÁNDY KÁLMÁN OTTHONA

**MAGAS TÁMOGATÁSI SZÜKSÉGLETŰ/SÚLYOSAN,
HALMOZOTTAN FOGYATÉKOS SZEMÉLYEK LAKHATÁSI
SZOLGÁLTATÁSÁNAK ÍGÉRETES GYAKORLATA**



SZÉCHENYI 



MAGYARORSZÁG
KORMÁNYA

Európai Unió
Európai Szociális
Alap



BEFEKTETÉS A JÖVŐBE



TÁRS PROJEKT
Szociális intézmények felújítási
székhely koordináció miniszteri katalógusa



A kiadvány az EFOP-1.9.1-VEKOP-15-2016-00001 kódszámú „**TÁRS PROJEKT – Szociális intézményi férőhely kiváltási szakmai koordinációs műhely kialakítása**” című kiemelt projekt keretében készült.

Szerzők:

Komáromi-Kenéz Adél
Horkics Zsuzsanna

A kiadvány a TÁRS Projekt Szolgáltatásfejlesztési Munkacsoport koordinálásával készült.

A kiadvány összeállítását szakmailag felügyelte:
Kiss Róza, TÁRS projekt szakmai vezető
Dr. Bagi Krisztina, NFSZK ügyvezető h.

Felelős kiadó:
Dr. Tóth Tibor, NFSZK ügyvezető

2020.



**Nemzeti Fogytékosságügyi- és Szociálpolitikai Központ
Közhasznú Nonprofit Kft.**

1138 Budapest, Váci út 191.
Telefon: +36 1 450 3230, +36 1 450 3240
E-mail: titkarsag@fszk.hu
Weboldal: www.fszk.hu

Tartalom

Intézmény története	1
Az intézmény küldetése, célja	2
Az intézmény által nyújtott szolgáltatások	2
Lakhatás	2
Nappali ellátás és támogató szolgáltatás.....	2
Szakápolás, pszichiáter és belgyógyász szakorvosi ellátás.....	3
Étkeztetés	3
Fejlesztő foglalkoztatás	3
Más szolgáltató által biztosított szolgáltatások:	4
A támogatott lakhatásban élő célcsoport bemutatása	4
Lakókörnyezet	5
Adaptív környezet és segédeszközök használata.....	8
Étkezés	8
Heti és napirend	9
Kommunikáció.....	9
Esetbemutató	10
Szolgáltatások, foglalkoztatás	11
Egészségügyi ellátás és (re)habilitáció	11
Esetkezelés, egyéni fejlesztés.....	12
Foglalkoztatás	14
Társas kapcsolatok, szabadidős tevékenységek	14
Életminőség	15
Fenntarthatóság	15

INTÉZMÉNY TÖRTÉNETE

1954. január 1-én nyitotta meg kapuit „Tanulóvárosban” a Baranya megye Szociális Otthona, a jelenlegi Pándy Kálmán Otthon.

1957-ben Baranya megyei Szociális Betegotthonként jegyezték be az intézetet. Baranya megyében 1959-ben Molványhidon, Keresztespusztán, Görcsönyben, Mozsgón, Vidákon alapítottak szociális otthont. A mohácsi intézmény lakóinak egy részét — a fenti otthonokba helyezték át.

1971-ben az Egészségügyi Minisztérium útmutatója alapján elkezdődött a tiszta profilú otthonok kialakítása, melynek eredményeként a mohácsi otthonba csak ágyhoz kötött betegeket, súlyos, halmozottan fogyatékos személyeket utaltak. Az intézményben férfi és női zárt osztályt, elkülönítőt alakítottak ki. 1979. január 1-től az addigi megyei fenntartású otthon a Mohács Városi Tanács Szociális Betegotthona lett.

Az intézmény szolgáltatásait igénybe vevő személyek élettere 1989-ig kórtermekre korlátozódott, külön ebédlő-társalgó, közösségi helyiségekkel nem rendelkeztek. A férfi és női osztályok kórházi körülményekre emlékeztető nagy létszámú szobáiban – 144 férőhelyen - együtt gondozták az értelmi fogyatékkal élőket, a pszichiátriai betegeket, az állandó segítségre, ápolásra szoruló, valamint az önellátásra képes lakókat.

1990-ben az intézmény vezetésében személyi változás történt, mely – a normalizáció alapelveire építve - együtt járt a szolgáltatás céljának, az alkalmazott módszereknek az újrágondolásával. Felszámolásra kerültek a ketrecek, a zárt osztályok és az elkülönítő.

Megkezdődött a lakószobák komfortosítása. 1995-ben a Népjóléti Minisztérium támogatásával megvalósított 20 férőhelyes bővítéssel egy időben került sor az intézmény belső felújítására és vált egyúttal lehetővé, hogy a pszichiátriai betegek és az értelmi fogyatékos lakók külön-külön gondozási egységekben kerüljenek elhelyezésre.

Az épület tetőterében önerőből 150 m²-es közösségi helyiséget, pályázat útján pedig tornatermet, zeneterápiás termet, kreatív műhelyt alakítottak ki és rendeztek be. Jelenleg valamennyi gondozási egység rendelkezik ebédlővel, társalgóval; foglalkoztató-helyiségekkel, mosó- és tréningkonyhákkal, valamint fényterápiás szobákkal¹.

A deinstitutionalizáció első lépéseként – minisztériumi támogatással -1998-ban épült a 4x4 fős rehabilitációs célú lakóotthon értelmileg akadályozott, majd ezt követően 2 db lakóotthon 24 pszichiátriai beteg számára. 2002-ben került átadásra súlyos és halmozottan fogyatékos személyek számára a 12 férőhelyes ápoló-gondozó célú lakóotthon.

2011. augusztus 1-től Mohács-Kölked Református Társegyházközség vette át a fenntartói teendőket.

2014. január 1-től a lakóotthoni ellátás megszűnt. Ezen férőhelyek, illetve egy lakótelepi lakásban kialakított 4 férőhely támogatott lakhatásként működik jelenleg is.

¹ Más néven snoozelen terápiás szoba, amit értelmi fogyatékos, autista személyek vehetnek igénybe. A snoozelen terápia elsődleges célja a pszichés alapfunkciók (pl. figyelem, érzékelés, észlelés) fejlesztése. A snoozelen szoba egy olyan biztonságot és nyugalmat biztosító szoba, amelyben kellemes fényeket, hangokat és illatokat szoktak előidézni, s ezek képesek hozzájárulni az egyén relaxációjához. Egy snoozelen szoba berendezési kellékei igen sokszínűek szoktak lenni, nálunk elsősorban fény és hangterápiás eszközök érhetőek el (pl. lámpák, vetítők, világító eszközök, zenelejátszó nyugtató zenével).

AZ INTÉZMÉNY KÜLDETÉSE, CÉLJA

A Mohács-Kölked Református Társegyházközség Pándy Kálmán Otthon dolgozói feladatuk ellátását a szolgáltatásait igénybe vevő személyek iránti elkötelezettséggel, felelősségvállalással, a magas szintű szakmaiság és a humánus jegyében, a keresztyén értékrend és szellemiség szerint, a magyar református diakónia hagyományainak figyelembe vételével végzik.

Mohács-Kölked Református Társegyházközség Pándy Kálmán Otthona fogyatékos és pszichoszociális fogyatékkal élők részére szükségleteiknek megfelelő komplex szolgáltatást biztosít.

AZ INTÉZMÉNY ÁLTAL NYÚJTOTT SZOLGÁLTATÁSOK

Lakhatás

- **Ápoló-gondozó otthon**

A főépület az Újváros 10. szám alatt található, amely egy 3 szintes épület. Ebben az épületben 2 gondozási egység található:

- pszichoszociális fogyatékossgal élő személyek részére 83 férőhelyes gondozási egység
- értelmileg és halmozottan akadályozott személyek részére 50 férőhelyes gondozási egység

- **Támogatott lakhatás**

- **pszichoszociális fogyatékossgal élő személyek részére 28 férőhely**
 - o 16 férőhelyes házban, Mohács, Újváros 10. szám alatt
 - o 8 férőhelyes házban, Mohács, Újváros 10. szám alatt
 - o 4 férőhelyes lakásban, Mohács, Ete J. u.7. szám alatt
- **fogyatékos személyek számára 28 férőhely:**
 - o 2*8 férőhelyes házban a Mohács, Újváros 10. szám
 - o 12 férőhelyes házban a többek között súlyosan, halmozottan fogyatékos/magas támogatási szükségletű személyeket is tudunk fogadni Mohács, Újváros 10. szám alatt.

Nappali ellátás és támogató szolgáltatás

Mohács-Kölked Református Társegyházközség által fenntartott szociális gondoskodást nyújtó Pándy Kálmán Otthonhoz integráltan – szociális alapszolgáltatásként – **fogyatékos nappali intézményt és támogató szolgálatot** működtet Mohácson és a 43 települést magába foglaló Mohácsi kistérségben. A nappali ellátás és támogató szolgáltatás elsősorban

abban nyújt segítséget, hogy fogyatékos emberek a lehető legtovább élhessenek lakókörnyezetükben, saját otthonukban. Ezen szolgáltatások segítséget nyújtanak a szociálisan rászorulóknak részére saját otthonukban és lakókörnyezetükben önálló/támogatott életvitelük fenntartásában, valamint egészségi állapotukból, vagy más okból származó problémáik megoldásában. **A 30 fős nappali ellátás** a támogatott lakhatás közvetlen környezetében helyezkedik el, így a nappali ellátás szolgáltatásait az 5 súlyosan fogyatékos személy is igénybe tudja venni, akik támogatott lakhatásban élnek. Lakóink hétköznap 8-12 óráig gyógypedagógiai segítségnyújtásban és felügyeletben részesülnek, egyéni igényeiknek megfelelően.

Szakápolás, pszichiáter és belgyógyász szakorvosi ellátás

A szakápolási feladatokat, intézményi keretek között történő szakápolással végzik az intézményben dolgozó, szakápolói végzettséggel rendelkező munkatársak. A támogatott lakhatásban – osztott munkakörben - 1 fő szakápoló látja el szükség szerint a szakápolási feladatokat, aki egyben esetfelelősi és gondozói teendőket is végez.

Az intézmény részállású pszichiátere, illetve a vállalkozóként dolgozó belgyógyásza az alábbiak szerint végzi feladatát:

- pszichiáter munkanapokon 8-12 óráig rendel.
- belgyógyász szakorvos heti 2x 14-18 óráig rendel.

Étkeztetés

Pándy Kálmán Otthon Konyhája 657 fő étkeztetését biztosítja városszerte. Egyrészt ellátja az intézmény szolgáltatásait igénybe vevő személyeket, illetve az otthon munkatársait, másrészt eladásra készít normál és diétás ételeket a város szociális és gyermek intézményeinek (bölcsőde, óvodák, szociális otthon), magánszemélyeknek. A támogatott lakhatást igénybe vevő személyek is itt vásárolják meg az ebédet, illetve többségük a reggelit és a vacsorát is.

Fejlesztő foglalkoztatás

Intézményünkben hangsúlyos szerepe van a foglalkoztatásnak, hiszen fontosnak tartjuk, hogy klienseink hasznosan és értelmesen töltsék el mindennapjaikat. A kerámia illetve a tűzzománc készítő műhelyünkben és a város központjában található kerámia boltban klienseinket a Munka törvénykönyve szerint foglalkoztatjuk. Az 1993. évi III. tv. szerint pedig fejlesztési jogviszonyban elsősorban olyan klienseket foglalkoztatunk, akik szőnyeget szőnek, mosodában dolgoznak vagy éppen zöldterület gondoznak.²

² Az intézmény fejlesztő foglalkoztatásának jó gyakorlatának leírata: <https://fszk.hu/kiadvany/jo-gyakorlat-mohacs-kolked-reformatus-tarseghazkozseg-pandy-kalman-otthona/>

Más szolgáltató által biztosított szolgáltatások:

- Mohács Kistérségi Családsegítő és Gyermekjóléti Szolgálattal szükség esetén tartjuk a kapcsolatot, amennyiben jogi és pszichológiai tanácsadásra van szüksége adott lakónak.
- a súlyosan, halmozottan fogyatékos lakók az egészségügyi alapellátásban a háziorvosi és fogorvosi ellátást, míg a szakellátás keretében pedig az adott egészségügyi problémának megfelelő szakorvosi ellátást veszik igénybe.

A TÁMOGATOTT LAKHATÁSBAN ÉLŐ CÉLCSOPORT BEMUTATÁSA

A támogatott lakhatásunkban 12 fő magas támogatási szükségletű/súlyosan, halmozottan fogyatékos személy él, heterogén lakóközösségben. **A ház működtetése során megerősödöttünk abban, hogy a támogatott lakhatás kialakítása során érdemes odafigyelni arra, hogy ne csak súlyosan, halmozottan fogyatékos személyeket helyezünk el egy lakócsoporthoz, hanem enyhe fokban érintett fogyatékos személyeket is. A tapasztalat azt mutatja, hogy motiválják és segítik egymást, így a lakóközösség heterogenitása, sokszínűsége véleményünk szerint kulcsfontosságú.**

Lakóink közép és súlyos fokban értelmi akadályozottak, látás-hallás, mozgás, kommunikációs és egyéb pszichoszociális problémával élnek.

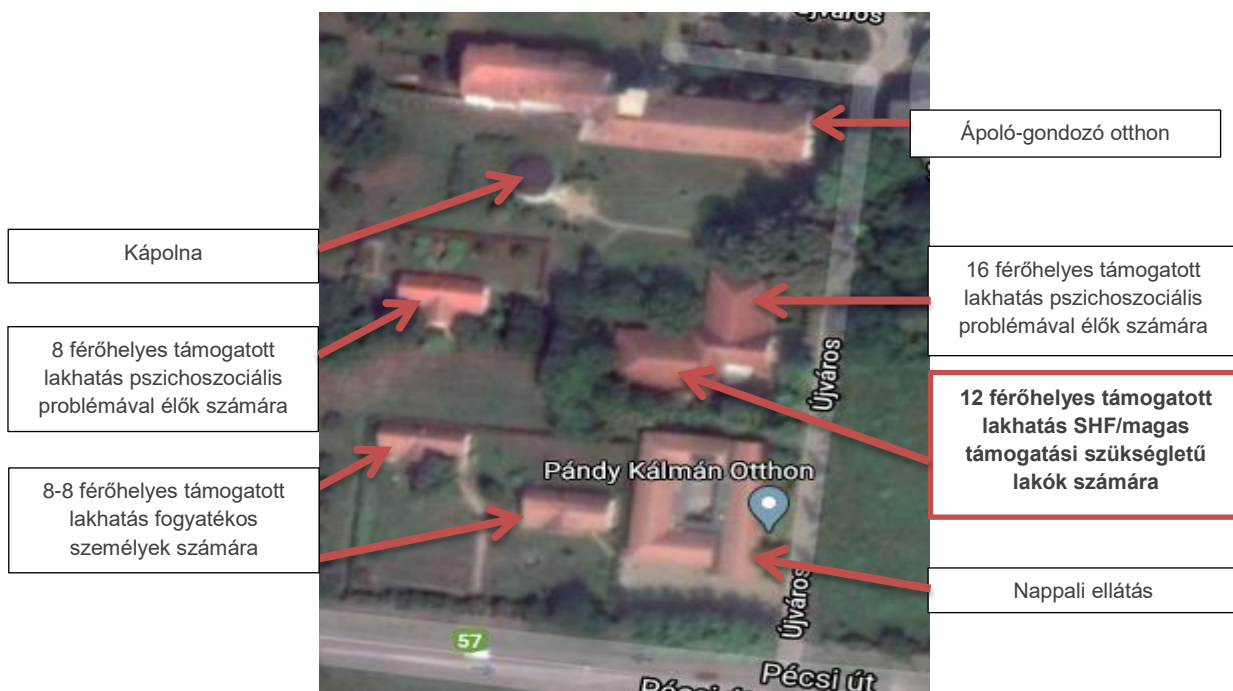
- 1 fő súlyos fokban értelmi sérült, enyhe fokban mozgáskorlátozott, kommunikációjában akadályozott
- 1 fő súlyos fokban értelmi sérült, súlyos fokban mozgássérült, kommunikációjában akadályozott
- 1 fő súlyos fokban értelmi sérült, Down-szindrómás, pajzsmirigy alulműködéssel, glutén intoleranciával
- 1 fő értelmi akadályozott, viselkedés zavarral, enyhe fokban mozgás korlátozott, centrális eredetű látássérült
- 1 fő súlyos fokban látássérült, súlyos fokban hallássérült, schizophréniával társulva
- 1 fő értelmi akadályozott, viselkedés zavarral, kevert kényszeres gondolatokkal és cselekedetekkel
- 1 fő értelmi akadályozott, viselkedés zavarral, inzulin dependens cukorbetegség többszörös szövődményeivel
- 1 fő értelmi akadályozott, magasa vérnyomás betegséggel
- 1 fő értelmi akadályozott, viselkedés zavarral, reziduális schizophréniával
- 1 fő értelmi akadályozott, viselkedés zavarral, epilepszia
- 1 fő értelmi akadályozott, viselkedés zavarral, kommunikációjában akadályozott
- 1 fő értelmi akadályozott, súlyos fokban mozgássérült, hidrocephália, diabétes, magas támogatási szükséglettel rendelkezik, a mindennapos életvezetés során.

LAKÓKÖRNYEZET

A 12 férőhelyes támogatott lakhatásunk, amely súlyosan, halmozottan fogyatékos/magas támogatási szükségletű személyeket is fogad, az Újváros u. 10 szám alatt található, közvetlen tőszomszédságban, azonban elkülönült egységként a nappali ellátást nyújtó intézménnyel. A közlekedés a különböző szolgáltatást nyújtó épületrészek között akadálymentesített.

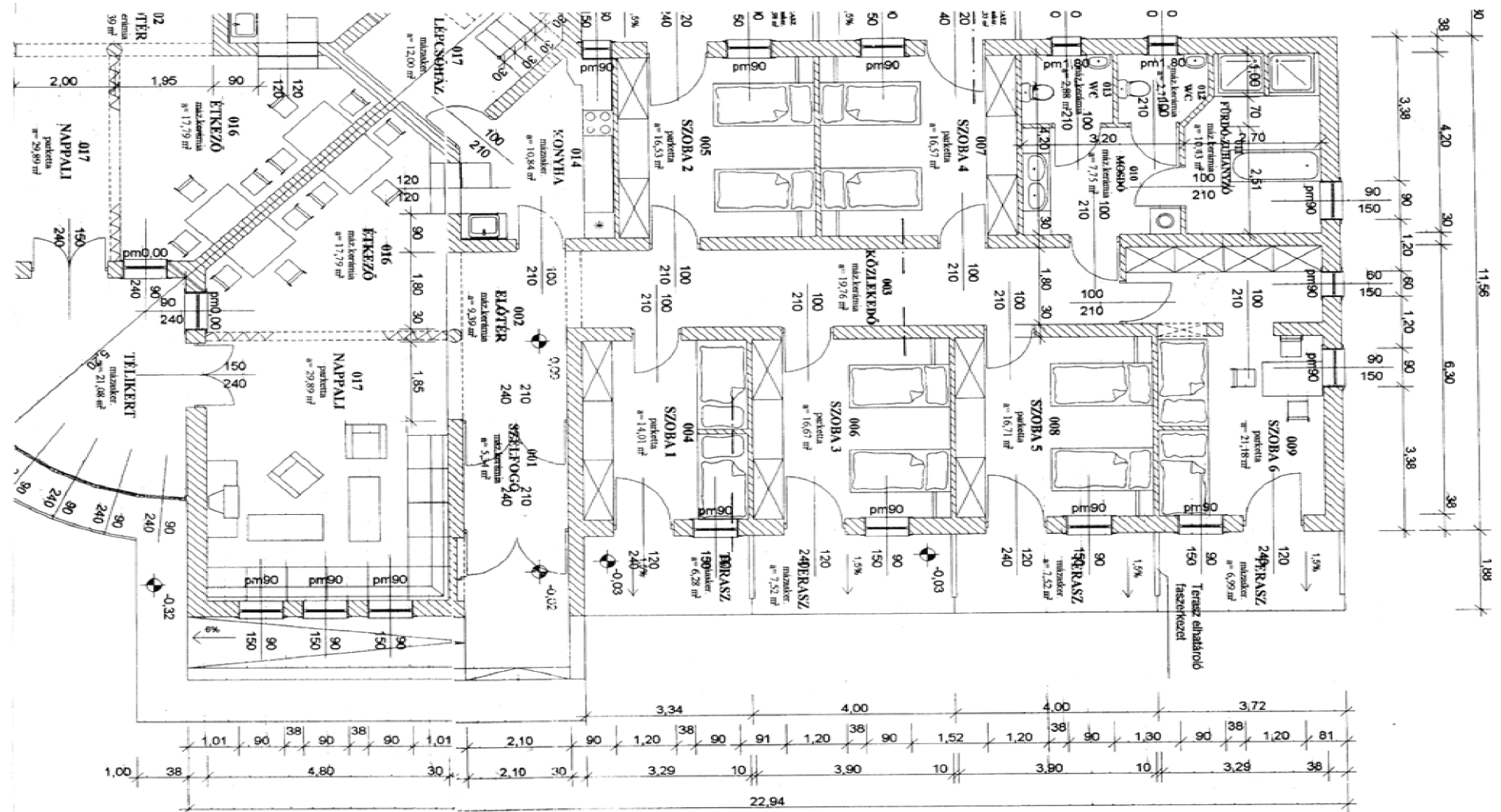
Az intézmény szolgáltatásaihoz (nappali intézmény, fejlesztő foglalkoztatás) az elhelyezkedés közelsége miatt, könnyen hozzáférnek lakóink. A távolabbi szolgáltatók eléréséhez a támogató szolgáltatást vehetik igénybe. **Támogatott lakhatásainkban 12 órától reggel 8 óráig, hétvégén 24 órában biztosított a segítői jelenlét, a felügyelet.** Az optimális erőforrás gazdálkodás, és fenntarthatóság szempontjait figyelembe véve az egyes TL épületekben támogatást nyújtó munkavállalók a szükségletek függvényében átcsoportosíthatók, így a felügyeletet nyújtó munkatársak szükség szerint kísérik a halmozottan fogyatékos személyeket ellátó szakdolgozót.

Hétköznap 8-12 óráig néhányan a nappali intézményben tartózkodnak, a többiek a fejlesztő foglalkoztatás keretében vállalnak napi 4 órában munkát. Az épület körül parkosított környezet található, amely a pihenés és rekreáció helyszíne is.



A súlyosan és halmozottan fogyatékos személyeknek otthont adó 12 fős támogatott lakhatást a törvény adta lehetőségeknek, és a lakók igényeinek megfelelően a teljes heterogenitás (nem, kor, súlyossági fok) figyelembe vételével alakítottuk ki. Ennek megfelelően 3 női 2 férfi és 1 szobában pedig egy pár kapott elhelyezést. **A lakószobák mérete kb. 16m², azonban a tapasztalatunk az, hogy ahhoz, hogy a segédeszközök kényelmesen elférjenek, 16-20 m²-es lakószoba kialakítása is indokolt lehet.** A szobák elrendezése az igénybevevők fogyatékoságához, életkorához igazodik. Valamennyi lakószoba udvarra nyíló, kétszárnyas üveges ajtaján a kórházi betegágy is könnyen kigördíthető. Gondolunk itt 2 lakónkra, akik súlyos fokban mozgássérültek, az ő esetükben a kórházi betegágy biztosítja, mind lakó és személyzet szempontjából a szakszerű ellátás lehetőségét.

A lakótársát – az adott lehetőségeken belül – mindenki maga választhatja meg. Az érzelmeiken alapuló, mindkét fél számára örömet adó párkapcsolatot segítjük és a közös lakhatásukat is támogatjuk. Az alábbi alaprajzon látható, hogy a lakóegység egy nagy közösségi térrel rendelkezik, amely a nappali és az ebédlő funkcióit látja el, egymástól jól elkülönítve. Ezt a központi helyet egy széles folyosó köti össze a 6 db. lakószobával, a végén nyíló akadálymentesített fürdővel. Az étkező mellett található közvetlenül a konyha. Az épület tetőterében tároló helységeket alakítottunk ki.



FOGYATÉKOSOK ELI HELYEZÉSÉT BIZTOSÍTÓ OTTHON

Adaptív környezet és segédeszközök használata

Az épület a mozgássérültek vonatkozásában minden tekintetben akadálymentesített. A kommunikációs akadálymentesítést lakó és segítő közt gesztusnyelvvél oldjuk meg. Súlyos fokban látás és hallás sérült lakónkat a Braille kiírások, és a színfelismerő készülék³ segíti mindennapjaiban. A nappali intézmény padlózatán vezető csíkot helyeztünk el. Épületeinkben lehetőség van mobil indukciós hurok igénybevételére is.

A segédeszköz használat (kerekeszék, rollátor) is lehetséges, ezekben a szobákban az akadálymentesítés érdekében nincs szőnyeg elhelyezve. A berendezési tárgyak elrendezése praktikus és egyben esztétikus, figyelembe véve a szolgáltatást igénybe vevők igényét.

A segédeszközök tárolására a lakószobában, a tisztítószer tárolására a fürdő előterében található zárható szekrényben van lehetőség.

Gyógyszerelés

A szakorvosok által felírt és a gondozó által kiváltott havi gyógyszer mennyiség tárolása a tetőtérben kialakított helyiségben történik, zárható szekrényben. A napi gyógyszer mennyiséget a közösségi térben található zárható szekrényben tartjuk.

A gyógyszerek kiadagolását – a szolgáltatást igénybe vevő személyek különböző mértékű bevonásával - a szakápoló végzi.

A gyógyszer bevételét a felügyeletet biztosító munkatárs (ápoló, szociális gondozó) segíti.

Pelenkatárolás, hulladékkezelés

A havi pelenka mennyiség tárolása a támogatott lakhatás tetőtérében történik, a napi pedig a lakó saját szekrényében.

A veszélyes hulladéknak számító 1/2002. (I.11.) EÜM rend. szerint fecskendőket, injekciós tűket, vérrrel-váladdal szennyezett anyagokat, katétet, egyéb hasonló betegellátási hulladékokat minősített, egyszer használatos gyűjtő edénybe (műanyag fóliával és szűrő gátló betéttel ellátott papírdoboz) tesszük. A gyűjtődobozokat a tetőtérben elhelyezett, erre a célra rendszeresített hűtőszekrényben 30 napig tárolhatjuk.

Étkezés

A lakóink a készételt a Pándy Kálmán Otthon konyhájáról vásárolják meg. Az étel konyháról való hazaszállításáról a lakók gondoskodnak. A reggeli és vacsora előkészítése a lakók bevonásával saját közös konyhájukban történik. A tálalást a segítőikkel közösen végzik.

Ünnepek, jeles napok alkalmával a lakók bevonásával süteményt, egyszerűbb ételeket készítünk.

³ A készülék, miután hozzáértettük a ruhadarabhoz hangosan mondja, hogy milyen színű az adott ruha. A készülékről a 16. oldalon az esetbemutatásnál olvashatnak bővebben.

Az étel megrendelésében a lakók az esetfelelős segítségét kérik, a különböző diétájuk figyelembe vételével. A diétás ételek megrendelése szakorvosi javaslat alapján történik. Jelenleg két lakónk esetében szükséges a pépesítés, nyelési és rágási problémákból adódóan, illetve a félrenyelés veszélye miatt. A fekvő lakónk kezébe adott csőrös pohár segítségével önállóan tud inni. Az ehhez szükséges támogatást az éppen szolgálatban lévő segítő biztosítja.

Heti és napirend

A napi tevékenységek a lakók igényeihez és szükségleteihez igazodóan szerveződnek. A lakók ébredése/ébredtetése elsősorban a munkakezdéshez, illetve a nappali intézmény nyitva tartásához igazodik. Reggelijüket otthon fogyasztják el, majd elindulnak a munkahelyükre vagy a nappali foglalkoztatóba. Munkanapokon 12 órától érkeznek haza. Otthon étkeznek, délutánjuk tartalmas eltöltéséhez az esetfelelős és a gondozó nyújt segítséget. Az esetvitellel, készségfejlesztéssel kapcsolatos teendőkre is általában ilyenkor van elegendő idő.

18 óra körül zajlik a vacsora. A főétkezések – igény szerint – de többnyire közösen zajlanak. A gondozás (fürdetés, hajmosás, körömvágás, tisztázás, ágyazás, bőrvédelem, decubitus megelőzése, öltöztetés), az étkeztetés, felügyelet, mobilitás, esetkezelés, háztartási és háztartást pótló tevékenységek, gyógypedagógiai és pedagógiai segítségnyújtás és készségfejlesztés⁴ az egyén komplex szükségletfelmérése alapján egyéni szükségleteihez igazodik.

Napi rendszerességgel - a segítő támogatásával – képességeik függvényében a takarítást a lakók végzik (sepregetés, felmosás, szemétkivétel). Szombatoként pedig nagytakarítást végeznek pl.: a kerekesszékekben ülő lakónk, közvetlen környezetében, a lehetőségeihez képest végzi a portalanítást, ajtók letörlését.

Minden második pénteken a fekvő lakónk szobájában (mivel Ő is részt kívánt venni) bibliaórát tart a református lelkész, segítve hitéletük gyakorlását.

A fekvő és a kerekesszékes lakónk kivételével minden hétfőn testnevelő tanár tart mozgásos gyakorlatokat a lakóknak, az intézmény tornatermében. Két lakó a saját szobájában végzik el a gyakorlatokat.

Kommunikáció

A lakók és segítőik kommunikációját teljes egészében a gesztusnyelv határozza meg, érzelmeiket is ilyen módon fejezik ki. Ezért fontos, hogy jól ismerjük meg lakóinkat. A hallássérült lakóink hallókészülék segítségével kommunikálnak, illetve a látássérült lakók használják mindennapjaikban a Braille írást. A kommunikációjában akadályozott lakókat a nappali ellátóban gyógypedagógus fejleszti. Az egyénre szabott fejlesztési módszereit napi kapcsolat során adja át a támogatott lakhatásban dolgozó segítőknél. A lakók egymás között a sajátos kommunikációs módszereikkel jól megértik egymást. Nagyon fontos a jól

⁴ A gyógypedagógiai, pedagógiai segítségnyújtást és készségfejlesztés szolgáltatási elemeket lakóinknak elsősorban a nappali ellátás keretében nyújtjuk.

kommunikáló segítő is, aki őszinte, partnerség elvét figyelembe véve, egyéni igényeknek megfelelően kommunikál az etikai, szakmai elveket betartva.

Esetbemutató

A bemutatásra kerülő magas támogatási szükségletű női lakónk (59 éves): értelmileg akadályozott, hidrocephál, mindkét alsó végtagjára mozgásképtelen.

A bolyi Egészségügyi Gyermekotthonból 1979-ben, nagykorúvá válását követően került a Pándy Kálmán Otthon fogyatékos személyeket ellátó részlegébe.

A 2002-ben megépült ápoló-gondozó célú lakóotthonban, lehetőséget kapott az önállóbb élet megtapasztalására. Megtanult a kerekesszékekben ülve vasalni, segítőjével boltba járt vásárolni, lakótársaival együtt ebédel az ebédlőben. A jelenlegi támogatott lakhatásban az egyéni szükségleteinek megfelelő szolgáltatásokat kapja, beleértve a gondozást, készségfejlesztést (snoozelen és mozgásterápia), betegségének megfelelő diétás ételeinek beszerzésének segítségét, és a 24 órás felügyelet biztosítását. Az állapota folyamatosan romlott, gerince deformálódott, fejének nagy súlya miatt már csak a fürdetés idejére ültethető ki. A személyi higiénia, öltözködés terén teljes ellátást igényel, kézmozgása is nehézkessé vált, ezért az étkezésben is segítséget igényel, inni önállóan tud. A hely és helyzetváltoztatást kizárólag segítséggel tudja megoldani. A decubitus megelőzés érdekében ágyban történő mozgásra szorul. Az izoláció megelőzése érdekében egy-egy közösségi program (pl. Biblia óra) szobájában kerül megrendezésre.

Ezen időszakban csak 10-15 percnyi időtartamra ültethető ki, egyébként ágyhoz kötött, de állandó személyes felügyeletet nem igényel. Ágyhoz kötöttsége miatt, 8-12 óra között a támogatott lakhatásban egyedül tartózkodik, **felügyeletét egy walkie-talkivel oldottuk meg, amely jelzőrendszerként szolgál az ő esetében.** Megtanítottuk neki, hogy melyik gombot kell a készüléken megnyomni, ha segítségre van szüksége. A készülékjelzést küld a néhány méterre lévő nappali ellátóban elhelyezett vevő egységnek. Az ott dolgozó gondozó figyelemmel kíséri a készülékre érkező jelzéseket, szükség esetén segítséget nyújt számára. Ebben a négy órában saját maga dönti el, hogy tv-t néz, fonalat gombolyít vagy éppen zenét hallgat.



SZOLGÁLTATÁSOK, FOGLALKOZTATÁS

A támogatott lakhatásban a szolgáltatások egyénre szabottak, a komplex szükségletfelmérés eredményén alapulnak. A szolgáltatási terv elkészítése közösen történik a lakó, gondnok és esetfelelős részvételével. A lakóknak a szolgáltatási elemeket a Szociális törvény⁵ 75. § (2) b) pontjának megfelelően biztosítjuk, azaz a támogatott lakhatás részeként, a szakmai létszám és tárgyi feltételek teljesítésével. Ennek megfelelően a készségfejlesztést és az esetvitelt az esetfelelős végzi. A tanácsadást, gondozást, felügyeletet, háztartási és háztartást pótló segítségnyújtást a gondozói team nyújtja a lakók részére. A gyógypedagógiai segítségnyújtást a nappali ellátó gyógypedagógusa, terápiás munkatársa végzi. A lakók a szállítást támogató szolgáltatás keretében vehetik igénybe. Közlekedésükben elsősorban a támogató szolgálat nyújt segítséget, de igénybe veszik a városi tömegközlekedést is.

Egészségügyi ellátás és (re)habilitáció

A támogatott lakhatásban biztosított az egészségügyi alap és szakellátáshoz való hozzáférés, illetve a szolgáltatást igénybe vevő személyeknek segítünk a gyógyászati segédeszközök beszerzésében. Lakóink tehát fogyatékoságuknak megfelelően hozzájutnak a szükséges segédeszközökhöz (pl. hallókészülék, szemüveg, kerekesszék, fürdető szék, rollátor).

Az esetfelelős aktív kapcsolatot tart fenn az ellátást igénybe vevők házi orvosával, szakorvosával, valamint a hozzátartozókkal.

Mivel az ápoló-gondozó otthonban működik intézményi keretek között a szakápolás, így azt a támogatott lakhatásban élők számára is biztosítani tudjuk. A támogatott lakhatásban gondozói team biztosítja az érzelmi biztonságot nyújtó ápolást, az intimitás szem előtt tartásával. A gondozói team megfelelő szaktudással rendelkezik a szakszerű feladatok ellátáshoz, melyhez segítséget nyújt a szakápolói végzettséggel rendelkező munkatárs (esetfelelős) is. A mindennapos átmozgatást, szakszerű pozicionálást a gondozói team végzi. A gyógytornászt saját erőforrás bevonásával, így plusz szolgáltatásként tudják igénybe venni lakóink. Nagy hangsúlyt fektetünk az egészségmegőrzésre, az egészségügyi kockázatok „kivédésére” (cukorbetegség kialakulása, elhízás, dohányzás, alkoholfogyasztás) valamint az egészségnevelésre, mely folyamatra épített, pl. egy bolti vásárlás során elmagyarázzuk, hogy miért azt a terméket vesszük meg. Fontosnak tartjuk a gyógyszercompliance⁶ és a pszichoedukációt a lakó és hozzátartozó részéről egyaránt. Lakóinkkal rendszeresen megjelenünk a kötelező szűrővizsgálatokon, illetve az egészségmegőrzés érdekében a szükséges paramétereket (súly, vérnyomás, pulzus, vércukor) havonta ellenőrizzük.

⁵ 1993. évi III. törvény a szociális igazgatásról és szociális ellátásokról
<https://net.jogtar.hu/jogszabaly?docid=99300003.tv>

⁶ gyógyszerrel kapcsolatos együttműködés

Esetkezelés, egyéni fejlesztés

Személyi függetlenség a lakó állapotától függ, fontos, hogy minél nagyobb önállóságot biztosítsunk számára. Biztosítsuk a lehetőséget, hogy, amit meg tud csinálni, azt tegye meg önállóan (pl. ruhakiválasztása, mikor szeretne hazautazni, stb.).

A szolgáltatási terv részeként, mellékleteként - a lakóközösség és az egyén érdekében - egyénre szabott viselkedéses kockázati elemzést végzünk. Ezt követően megállapodásban (szerződésben) rögzítjük a kockázati tényezőket. Ezen tényezők kivédése, csökkentése illetve megszüntetése érdekében meghatározott feladatokat, és mindkét fél – a szolgáltatást igénybe vevő személy, illetve a szolgáltatás (képviselője az esetfelelős) „vállalásait”. Pl. rossz tájékozódás, közlekedési szabályok ismeretének hiánya. Ez esetben kockázati tényező a lakó részéről az eltévedés lehetősége, egy nem várt közlekedési baleset. Az esetfelelős és a lakó részéről meghatározott cél és feladat, „A” pontból „B” pontba megtanuljon biztonságosan eljutni, valamint az ehhez szükséges közlekedési szabályokat elsajátítsa, begyakorolja a segítővel. Tapasztalatunk az, hogy akinél valamelyik családtag a gondnok, azok szívesen veszik ezt a fajta segítséget/szolgáltatást, s a kollégákat támogatják ezekben a fejlesztési folyamatokban, de a hivatásos gondnokok sem jelezték ez idáig, hogy ezzel nem értenének egyet.

Lakóinknak meg van adva a választás lehetősége –„Semmit rólunk, nélkülünk”- alapelv szem előtt tartásával. A támogatott lakhatásban a lakók – segítséggel – de maguk kezelik a rendelkezésükre álló havi készpénzüket, amennyiben szükséges, a szolgáltatást igénybe vevő személy vagy annak gondnoka az esetfelelőst hatalmazza meg költőpénzének átvételére és kéri segítségét annak beosztásában. A gondnok hivatalos meghatalmazással megbízza az esetfelelőst, hogy gondnokoltja pénzét felvegye, és azt kezelje, mindezt a költőpénz kezelési szabályzat szabályozza. Az esetfelelős névre szóló számlára igazolja a vásárlás tényét.

Ebből fedezik az étkezésüket, gyógyszerköltségüket, vásárolják a tisztálkodási és tisztítószereket, ruházatukat, stb. és az egyéb szükségleteik költségeit.

A vásárlásokat néhányan önállóan, mások az esetfelelőssel közösen végzik.

Az erre a célra rendszeresített nyomtatványon vezetjük a pénzmozgásokat, amit mindkét fél aláírásával igazol.

Egyéni fejlesztés-egy esetbemutatáson keresztül

A bemutatásra kerülő magas támogatási szükségletű női lakónk (34 éves): súlyos fokban látás, hallás és mozgássérült, s mindezekhez schizofrénia társul. 7 hónapra született, ezt követően 3 hónapig volt kórházban. Ez idő alatt 3 szem műtete és 3 vérértömlesztése volt. 3 éves korában kapott hallókészüléket. Tanulmányainak első évét általános iskolában, a többi osztályt foglalkoztató iskolában végezte. Bal szemére 2000-ben vesztette el teljesen a látását. Pszichés problémái 13 éves korában kezdődtek. Ezután még 2 évet járt szakképző iskolába, ahol virág és könyvkötészetet tanult. 2004-ben rokkant nyugdíjazták, ekkor került az ÉFESZI-be. Itt délelőtt dolgozott, lábtörlőket készített, amiért 2 évig fizetést is kapott. 2009-ben jobb szemére is elvesztette a látását, ettől kezdve otthon a családjával töltötte a napjait. 2010-ben elvégezte a Braille írás tanfolyamot. Édesapja szintén pszichés

problémákkal küzd, édesanyja pedig dolgozott, így a családon belüli felügyelete nem volt a továbbiakban biztosított. Intézményünkbe 26 évesen került, először lakóotthonban lakott, majd 2014 óta veszi igénybe a támogatott lakhatás szolgáltatásait.

Egyéni fejlesztés keretében megtanítottuk őt többek között önállóan közlekedni a házon belül, illetve hogy tapintás és segédeszköz segítségével felismerje ruházatát.

Első lépésként a segítő szóbeli információi alapján közösen jártuk végig az egyes útvonalakat. Támpontja a szobája volt. A folyósón a kétoldalt elhelyezett fali kapaszkodó segíti a tájékozódásban, azon húzza végig a kezét, ahol a kapaszkodó megszakad, ott tudja, hogy szobaajtó van. Számolással követi a szobaajtók számát, megtanulta, hogy melyik szobában ki lakik, melyik szobával szemben van a fürdőszoba. A fürdőszobában az ott elhelyezett tárgyak segítik a tájékozódásban. Ha a mosdóhoz vagy WC-re szeretne menni, akkor a jobb oldalon elhelyezett mosógép a támpont, amennyiben fürdeni szeretne, akkor a baloldalon lévő szekrény segíti a tájékozódásban. A fürdési szándékát jelzi a segítőnek, aki úgy helyezi el a fürdőszobában a tárgyakat (szennyes tartó, szék) hogy önállóan tudjon tisztálkodni. A tájékozódását segíti az érzékelés, és lépéseinek számolása. Megtanulta, hogy a fali kapaszkodó végétől hány lépésre van az étkező. Szobájában tökéletesen tájékozódik, tudja, hogy mit hol talál, azonban fontos szem előtt tartani az ő esetében, hogy a tájékozódást segítő tárgyak, eszközök ne legyenek elmozdítva a helyükről.

Színfelismerő⁷ segítségével - mely a ruhához való érintéssel jelzi a színét - és tapintással memorizálta különböző ruházatát. Minden új ruha esetében, mindezt végig csinálja a segítő jelenlétében. Így önállóan ki tudja választani, hogy milyen ruhát szeretne felvenni. Ezzel az eszközzel növelni tudtuk lakónk önrendelkezését, amely jelentősen kihat az életminőségére is.



⁷ A színfelismerő és fénydetektor eszköz 2 funkciót rejt magában, amely nagyon hasznos a látássérültek számára. Míg a színfelismerő funkciót pl. öltözködéskor, vásárláskor, mosáskor tudják használni, addig a fénydetektor funkciót arra lehet használni, hogy megkeressék a fényforrásokat. Ezzel a funkcióval például a látássérültek érzékelné tudják, hogy ég-e a lámpa a helyiségben vagy sem vagy éppen, hogy a szobában hol van az ablak. A színfelismerő és fénydetektorról a Vakok és Gyengénlátók Szabolcs-Szatmár Bereg Megyei Egyesülete készített egy hasznos videót, amely [itt](#) található meg.

Foglalkoztatás

A támogatott lakhatást igénybevevők közül **3 fő** dolgozik a Mtv. szerinti **fejlesztő foglalkoztatásban**, **1 fő** 1993. III. tv. alapján **fejlesztési jogviszony** szerinti fejlesztő foglalkoztatásban, **1 fő** dolgozik **védett munkahelyen**. Az általuk végzett munkatevékenységek: kerámiakészítés, gyöngycsomagolás, vattatépés, gombolyítás. Az anyagi javak beosztásában, zsebpénzkezelésben megfelelő segítséget nyújtunk. A személyes fejlődésük elérése érdekében a szolgáltatási tervben hosszú és rövid távú célokat határozzunk meg, melyet időszakosan értékelünk. Ennek megfelelően tűzünk ki újabb célokat. A fejlődésük érdekében olyan célokat fogalmazzunk meg, melyek reálisak esetükben.

Társas kapcsolatok, szabadidős tevékenységek

A lakótársát – az adott lehetőségeken belül – mindenki maga választhatja meg. Az érzelmeiken alapuló, mindkét fél számára örömet adó párkapcsolatot segítjük és a közös lakhatásukat is támogatjuk. A segítő kiválasztásban a lakóknak adott személyzetből van lehetősége bizalmi személyt választani, akivel megoszthatja esetleges problémáit. Az életvezetéssel kapcsolatos támogatási szükségleteik egyénre szabottak, a komplex szükségletfelmérés és a szolgáltatási tervben megfogalmazottak alapján. A támogatott lakhatásban a természetes és a professzionális kapcsolatok fontos szerepet játszanak. A professzionális kapcsolatok a partnerség elvén működnek, szem előtt tartva a **Szociális Munka Etikai Kódexét**⁸.

A lakóinknak lehetősége van a társintézmények, más támogatott lakhatások illetve a település által szervezett rendezvényeken részt venni és akár aktív részt vállalni a lebonyolításban, pl. szerepelni (Szociális munka-napja, Szeretet-vacsora, Gondnok találkozó stb.). A lakóközösség igényli a nagyobb ünnepek – húsvét, karácsony -, illetve a születés és névnapok megtartását, illetve más közösségi programokon való részvételt is. A támogatott lakhatás nyitottan szerveződik, a rendezvényekre, programokra a közeli hozzátartozók részvétele biztosított. Fontosnak tartjuk, hogy **a család, mint természetes támogatók**, jelen legyenek a mindennapjaikban, lehetőséget biztosítva a személyes találkozásra, a hazautazásra, telefonon, interneten való kapcsolattartásra.

Az **önkéntesek**, mint természetes támogatók bevonása nehezen és időszakosan működik, de megjelennek rendszerünkben.

A lakóknak a szabadidő hasznos eltöltésére az igényeiknek megfelelő kulturális programokat, kirándulásokat, sportolási lehetőségeket biztosítunk, illetve lakóink szívesen vesznek részt társintézményeink rendezvényein. Lehetőséget biztosítunk a közösségi részvételre (városi könyvtár, uszoda, színház) ezzel is segítve a társadalomba való beilleszkedés lehetőségét.

⁸<http://3sz.hu/sites/default/files/Etikai.pdf>

Életminőség

A különböző fogyatékkal, pszichoszociális problémával élő személyek a társadalom egyenrangú tagjai. A normalizáció, integráció, rehabilitáció, esélyegyenlőség alapelveinek szem előtt tartásával biztosítani kell számukra, hogy a minden embert megillető jogokkal és lehetőségekkel élhessenek. **Az individuális ellátást nyújtó támogatott lakhatás** megszervezésével lehetővé válik, hogy a szolgáltatást igénybe vevő személyek a számukra elérhető, lehető legteljesebb életet élhessék, hogy helyzetük, életfeltételeik javuljanak, terheik csökkenjenek, növekedjen önállóságuk, önellátó képességük, önrendelkezésük, - egészségi, szellemi és mentális állapotuk függvényében - munkavállalóként jelenhessenek meg a munkaerő-piacon.

A támogatott lakhatás valamennyi munkatársának törekednie kell arra, hogy a szolgáltatást igénybe vevő egyéneket megillető alkotmányos jogok maradéktalanul érvényesüljenek, különös tekintettel:

- az élethez, emberi méltósághoz
- testi épséghez
- testi-lelki egészséghez való jogra.

Mindenkit megillet a személyes adatainak védelme, valamint a magánéletével kapcsolatos titokvédelem. Jelen esetünkben a támogatott lakhatásban 2 ágyas szobákat vehetnek igénybe az ellátottak, de fontos lenne az 1 ágyas szobákban történő elhelyezés lehetősége. A 2 ágyas szobák lehetőséget biztosítanak a párkapcsolatok ápolására. Alkalmi kapcsolatok esetén kellő odafigyeléssel, tapintattal biztosítjuk az intim együttlét lehetőségét. **A segítők feladata az abúzus kivédése, elkerülése, melyet protokoll szabályoz.** A szakmai program részeként meghatározó dokumentum az Együttélési szabályzat, amit a lakókkal együtt fogalmazunk meg, mely tartalmazza a lakók vállalt feladatait, és a közösségi együttélés kereteit. **Fontos, hogy a lakó bizalmi személyt tudjon választani,** akivel meg tudja beszélni az esetleges problémáit. A megfelelő életszínvonalhoz elengedhetetlen az anyagi jólét. Fogyatékoságukhoz mérten igyekszünk a megfelelő munkahelyeket számukra felkutatni, felkeresni, illetve a különböző szociális ellátásokhoz való hozzájutást elősegíteni.

Fenntarthatóság

A lakóegységünk költséghatékonyságához hozzájárul, hogy az épület műszaki adottságai kedvezőek (fekvéséből adódóan világos, az ablakok hőszigeteltek, víztakarékos csapok, tartályok vannak), és közel van a nappali ellátáshoz. A lakhatási szolgáltatást a fenntartó biztosítja. A támogatott lakhatás szolgáltatásért - a szociális igazgatásról és szociális ellátásokról szóló - 1993. III. tv.-ben foglaltak szerint térítési díjat kell fizetni. Az intézmény térítési díja – mely nem haladhatja meg a szolgáltatási önköltséget - a személyes gondoskodás körébe tartozó szociális ellátások ellenértékéeként megállapított összeg. Külön határozandó meg az intézményi térítési díj – lakhatási szolgáltatásra - a komplex szükséglet felmérés alapján erre vonatkozó igény esetén biztosítandó szolgáltatásokra. A lakhatási költség kiszámításánál, meghatározásánál a fűtés, áram, vízdíj valamint a csatorna szolgáltatásért, szemétszállításért fizetendő díjak és a közös költség együttes összege vehető figyelembe. A komplex szükségletfelmérés alapján biztosítandó szolgáltatási elemek

térítési díját a fenntartó az alábbiak szerint határozza meg:

- felügyeletet órára vetítve
- gondozást órára vetítve
- készségfejlesztést órára vetítve
- tanácsadást órára vetítve
- gyógypedagógiai segítségnyújtást órára vetítve
- háztartási vagy háztartást pótló segítségnyújtást órára vetítve
- étkeztetést ellátási napra vetítve
- szállítást km-re vetítve.

A támogatott lakhatás esetén a személyi térítési díj a lakhatási szolgáltatás térítési díjának és az előző hónapban ténylegesen igénybe vett fenti szolgáltatások díjának az összege. Ez az összeg nem haladhatja meg az ellátást igénybevevő havi jövedelmének 80%-át. Az ellátmány az igénybevevő számára nyújt fedezetet arra, hogy szükségleteit egyéni vásárlás keretében biztosítsa. Az együttélés szabályaiban kell meghatározni az ellátmány összegét és az elszámolási szabályokat.

A súlyosan, halmozottan fogyatékosok lakóegységében 1 esetfelelős és 4 főből álló gondozói team látja el a feladatokat. Változó munkarendben dolgoznak a kollégák, munkanapokon 12-20 óráig, 20-8 óráig. Hétvégén és ünnepnapokon: 8-20 óráig, 20-8 óráig. Műszakonkénti eseményeket, lakók állapotváltozásait, gyógyszerváltozásokat **az átadó-átvevő füzetben** dokumentáljuk. A munkakezdés előtt átolvasva információt kapunk az egyes lakókkal történt változásokról. Az esetfelelős osztott munkaidőben dolgozik, 4 órában esetfelelősként, 4 órában gondozóként. A munkatársak a munkakörnek megfelelő végzettséggel rendelkeznek.

Az esetfelelős és a gondozói team munkája mellett a nappali ellátás gyógypedagógusa és támogató szolgálat gondozója nyújt támogatást. **Az intézményvezető hetente 1 alkalommal esetmegbeszélést tart.**

Dolgozónk a lakókkal **asszertívan kommunikálnak**, amely azt jelenti, hogy röviden és világosan fejezik ki magukat, közvetlen, őszinte módon. Vagyis érthetően, egyszerűen, normál tempóban, figyelmesen, úgy, hogy az a lakó számára minden esetben érthető legyen. Ezáltal tudják a dolgozónk a lakók felé közvetíteni, hogy a másikat megérti, meghallgatja és segíti. Igyekeznek az asszertív kommunikáció módszerével a konfliktusok megoldására úgy, hogy minden résztvevő szükségleteit és igényeit figyelembe veszik, s azt mindenki számára láthatóvá teszik, amelyet követően igyekeznek a felek kompromisszumokat kötni. Ezt a kommunikációs formát általánosságban az összes lakó esetében tudjuk alkalmazni, ha konfliktus, probléma alakul ki vagy a ritkán előforduló agresszivitás kezelésében.

Lehetőségünk van szaktudásunk folyamatos fejlesztésére, OKJ képzések, szupervízió, belső továbbképzések keretében, melyet az intézmény biztosít. 2018-2019 között részt vehettünk egy **ERASMUS + programban**, amelyről [itt](#) olvashatnak bővebben. Pluszforrást (ruhaadomány, segédeszközök, bútor, műszaki cikk) külföldi adományozóinktól kapunk.

A dolgozók munkájukat a **Szociális Munka Etikai Kódex**⁹ figyelme vételével végzik.

⁹<http://3sz.hu/sites/default/files/Etikai.pdf>



TÁRS PROJEKT
Szociális inklúziós területi hálózatok
széles körű koordinációs műhely találkozásai