

# EGYENLŐ ESÉLYEKÉRT! ALAPÍTVÁNY

**MAGAS TÁMOGATÁSI SZÜKSÉGLETŰ/SÚLYOSAN,  
HALMOZOTTAN FOGYATÉKOS SZEMÉLYEK LAKHATÁSI  
SZOLGÁLTATÁSÁNAK ÍGÉRETES GYAKORLATA**



**SZÉCHENYI 2020**



MAGYARORSZÁG  
KORMÁNYA

**Európai Unió**  
Európai Szociális  
Alap



**BEFEKTETÉS A JÖVŐBE**



**TÁRS PROJEKT**  
Szociális intézményi férőhely kiváltási  
szakmai koordinációs műhely kialakítása



**TÁRS PROJEKT**  
Szociális intézményi férőhely kiváltási  
szakmai koordinációs műhely kialakítása

A kiadvány az EFOP-1.9.1-VEKOP-15-2016-00001 kódszámú „**TÁRS PROJEKT – Szociális intézményi férőhely kiváltási szakmai koordinációs műhely kialakítása**” című kiemelt projekt keretében készült.

**Szerzők:**

Szekeres Tiborné  
Terbócsné Hajdú Irén Barbara

A jó gyakorlat leírásában közreműködtek:

Galambos Katalin  
Halmai Krisztina Diána  
Kovács Hilda  
Lovas Bogáta  
Monostori Katalin

A kiadványa TÁRS Projekt Szolgáltatásfejlesztési Munkacsoport koordinálásával készült.

2020.

**Nemzeti Fogvatékosságügyi- és Szociálpolitikai Központ  
Közhasznú Nonprofit Kft.**

1138 Budapest, Váci út 191.  
Telefon: +36 1 450 3230, +36 1 450 3240  
E-mail: [titkarsag@fszk.hu](mailto:titkarsag@fszk.hu)  
Weboldal: [www.fszk.hu](http://www.fszk.hu)

## Tartalomjegyzék

A Csömöri Központ rövid története .....	1
A Csömöri Központ célja, filozófiája .....	3
Az Egyenlő esélyekért! Alapítvány által jelenleg nyújtott szolgáltatások .....	5
Lakhatás .....	5
Nappali ellátás .....	5
A támogatott lakhatásban élő célcsoport bemutatása .....	6
Ibolya Ház .....	6
Kistarcsai Esély Ház .....	6
Tibor Háza .....	6
Család .....	8
Lakókörnyezet .....	8
Egészségügyi és életvitelt segítő eszközök tárolása .....	10
Gyógyszerelés .....	10
Pelenka tárolása, hulladékkezelés, egészségügyi és életvitelt segítő eszközök tárolása .....	11
Adaptív környezet .....	11
Étkezés .....	11
Heti- és napirend .....	14
Kommunikáció .....	16
Esetbemutató .....	17
Érzelmi állapot kifejezésének segítése .....	18
Szolgáltatások, terápiák, foglalkoztatás .....	18
Egészségügyi ellátás .....	18
Mozgásterápia .....	19
Mentálhigiénés ellátás .....	20
Egyéni fejlesztés .....	21
Csoportos fejlesztés .....	22
Szabadidős foglalkozás .....	22
Rendszeres foglalkozásaink .....	22
Akkreditált foglalkoztatás .....	24
Társas kapcsolatok, szabadidős tevékenységek .....	31
Részvétel ünnepeken, rendezvényeken .....	31
Séta, kirándulás .....	32

Kulturális programok .....	33
Sportolás/mozgás szervezése.....	33
Életvezetéssel kapcsolatos támogatási szükségletek.....	33
Támogató környezet.....	34
Társak, társas kapcsolatok.....	34
Életminőség.....	35
Önrendelkezés .....	35
Társadalmi integráció .....	35
Fizikai és érzelmi jóllét.....	36
Fenntarthatóság.....	37
Költségvetés, Térítési díj, Házipénz .....	37
Munkatársak.....	39

## A CSÖMÖRI KÖZPONT RÖVID TÖRTÉNETE

Szekeres Tiborné – az Alapítvány jelenlegi elnöke – érintett szülőként<sup>1</sup> a 80-as években felismerte, hogy halmozottan sérült fiának, Tibornak milyen nehézségei lehetnek az életében, továbbá, hogy a fogyatékos felnőtt személyek emberhez méltó lakhatása és munkavállalása nem megoldott.<sup>2</sup> Szülőként önerőből, külföldi jó gyakorlatokat megismerve kezdte el felépíteni Csömörön 1982-től a napjainkig is működő Központot. A kezdetekkor abban segítette a környéken élő, otthonukban, szüleikkel lakó fogyatékos személyeket, hogy munkához, bedolgozáshoz juttatta őket akár saját otthonukban is. 1986. január 6-án megalakult az Összefogás Ipari Szövetkezet, ami vállalta a munkavállalás szervezését, pályázott további forrásokra, ami a 80-as években ritka volt. Földterületet a Termelő Szövetkezettől (TSZ) kapott a Szövetkezet használatra és azonnal elkezdte az épületek tervezését, annak ellenére, hogy sem forrás, sem a törvényi keretek nem álltak rendelkezésére a megvalósításához. Az építkezés megkezdését egy pályázat segítette 1989-ben. Az első épületben 6 mozgáskorlátozott személy részére készült önálló lakás (szoba, fürdőszoba, konyha) és a munkacsoportok számára létesültek helyiségek (1 Budapesten, 1 vidéken, 1 üzlet Gödöllőn), és bejártak a fogyatékos emberek dolgozni, ugyanakkor sok család részére a bejárás is nehézséget jelentett, illetve az állami gondoskodásból kikerülő fiataloknak nem voltak lakhatási megoldásaik.

A műhelyek működtetéséhez olyan módszertant kellett kidolgozni, ami lehetővé tette a fogyatékos felnőttek felkészítését a megszervezhető munkák elvégzésére. Fontos volt, hogy ne a hiányzó képességekre fókuszáljanak a munkatársak, hanem a meglévő képességeket próbálják hasznosítani. A Szövetkezet vidéki telephelyei szülői, intézményi, önkormányzati vagy egyéni igényekre reagálva jöttek létre. A Szövetkezet alapelveihez tartozott, hogy a fogyatékos emberek saját lakhelyük közelében dolgozhassanak. Jelenleg a foglalkoztatás a székhelyen kívül 12 vidéki részlegen működik. Az Összefogás Ipari Szövetkezet által – a hosszú évek során történt többszöri jogszabályváltozásokat követve – 2011-ben alapított Összefogás az Egyenlő esélyekért Nonprofit Közhasznú Kft. vette át a foglalkoztatás szervezését.

<sup>1</sup>Jó embert keresünk!

<https://www.youtube.com/watch?v=PEXBzQ7hDig>

<sup>2</sup>Családmese I.

<https://www.youtube.com/watch?v=ZtEheishk3Q&t=1040s>

Családmese II.

[https://www.youtube.com/watch?v=D9hVQ3x\\_R2I](https://www.youtube.com/watch?v=D9hVQ3x_R2I)

Mozgó Képek Humánusabb Életért I.

[https://www.youtube.com/watch?v=bdSzyg\\_3kGY](https://www.youtube.com/watch?v=bdSzyg_3kGY)

Mozgó Képek Humánusabb Életért II.

[https://www.youtube.com/watch?v=Uc\\_wLc-T9W0](https://www.youtube.com/watch?v=Uc_wLc-T9W0)

A Szövetkezet a saját tapasztalatokra és a megismert nemzetközi példákra alapozva határozott és megrendíthetetlen alapokra helyezte a fogyatékos emberek méltó körülmények között történő munkavállalásának biztosítását.

A lakhatási szolgáltatás megvalósításához, a Szövetkezet 1990-ben megépítette az első lakóotthont a csömöri telephelyen, 6 fő számára. 1992-ben a Lámpás '92 Alapítvány csatlakozott a Szövetkezethez. Az alapelvek között szerepelt az, hogy amennyiben lehetőség van rá, mindenki egyágyas, fürdőszobás lakóegységben, az intim tér biztosításával legyen elhelyezve. Fontos szempont volt, hogy az intézményhez tartozó házak majd ne a „világvégén” legyenek, hanem integrálva egy közösség életébe.

2000-ben, a Lámpás '92 Alapítvány és a Szövetkezet ketté váltak, a Szövetkezet létrehozta az Egyenlő esélyekért! Alapítványt.

Az Alapítvány első önálló részlege „1-es családcsoport” néven ápoló-gondozó intézményként készült el, a földszinten 6 lakóegységgel (szoba és fürdőszoba) és az emeleten szolgálati lakásokkal. Jelenleg Első Ház néven a támogatott lakhatássá való átalakulása, működési engedélyeztetése folyamatban van.

1992-ben készült el a második önálló részleg „2-es családcsoport” néven, ápoló-gondozó intézményként a földszinten 6 lakóegységgel (szoba és fürdőszoba) és az emeleten szolgálati lakásokkal. Ez a részleg jelenleg Anna Háza néven az ápoló-gondozó intézmény része maradt. Működésében azonban ugyanúgy működik, mint a támogatott lakhatás, csak nem lehet így engedélyeztetni, mert nincs meg az egy helyrajzi szám különbség a mellette lévő támogatott lakhatástól.

2005-től nappali ellátás működött a központi épületben, ami 2009-ben a Velux Alapítványok támogatásából épült új épületbe költözött.<sup>3</sup> A nappali ellátásra jelenleg 50 fős engedéllyel rendelkezik a Központ.

2006-ban új házzal bővült a Központ, „3-as családcsoport” néven, ami két szinten, lakóotthoni formában, 8 fő lakhatását biztosította. Ez 2017-től Ibolya Ház elnevezéssel támogatott lakhatás formájában működik tovább.

2009-ben került átadásra az úgynevezett integrált lakóház, ahol 1-2 szobás társasházi öröklakás mintájára készültek saját tulajdonú lakások, melyeket kis segítséggel önálló életre képes fogyatékos személyek és családjaik vehetnek igénybe. A 15 lakásos épületben egy lakásban él egy segítő, akitől bármikor segítség kérhető.

2010-ben készült el az ESSL Alapítvány által támogatott Tibor Háza a bentlakásos intézmény részeként 24 lakóegységgel (előszoba, hálószoza és fürdőszoba), 3 szinten, amely 2017 augusztusában támogatott lakhatássá, lakócentrummá alakult át.

<sup>3</sup>A Velux Ház megnyitója megtekinthető: <https://www.youtube.com/watch?v=U5kWeBicYFc>

## A CSÖMÖRI KÖZPONT CÉLJA, FILOZÓFIÁJA<sup>4</sup>

A Központ létrehozásának célja mindenkor az volt, hogy a fogyatékos személyek és köztük a halmozottan fogyatékos személyek számára komplex szolgáltatást nyújtson, amely magában foglalja a lakhatást, egészségügyi ellátást és munka rehabilitációt. Kiemelt cél fogyatékoságtól, betegségtől, szociális helyzetétől függetlenül, minden személy számára biztosítani a szükségleteinek és igényeinek megfelelő korszerű ellátást, alternatív lehetőségeket nyújtani a lakhatás forma, a lakótárs, a munkavállalás kiválasztásához.


A Központ felépítése és működése a fogyatékos emberek jogainak érvényesülésén, a normalizáció és az inklúzió elvén alapul. Kliens-központú megközelítéssel, megismerve és megkérdezve az ellátott személyeket, rugalmasan biztosítja a szervezet a meglévő keretein belül a kliensek számára elfogadható szolgáltatást. A Központ minden fogyatékosági típusból (értelmileg akadályozott, mozgáskorlátozott, autizmus spektrum zavarral élő, súlyosan, halmozottan sérült, hallássérült, látássérült személyek) fogad klienseket, akiknek személyre szabott, egyéni formában szolgáltat. Az egyéni megközelítés teszi lehetővé a halmozott sérüléssel, társuló pszichés zavarral, mentális betegséggel élő személyek komplex és hatékony ellátását. A lakók privát szférájának tiszteletben tartására, párkapcsolatra, családalapításra, gyermekvállalásra, mint lehetőségre nagy hangsúlyt fektet a Központ.

Az ellátásban minden egyes lakónak saját segítője van. Nagyon változó, hogy egy-egy segítőhöz hány lakó tartozik – 5-10 személy között mozog ez a szám –, mivel a lakók választanak maguknak segítőt. A lakókat ennek megfelelően az életvitel minden területén – legyen az tisztálkodás, étkezés, takarítás, zsebpénz beosztása – egy személy támogatja, aki ismeri az egyéni sajátosságait, szükségleteit. Ez a támogatott döntéshozatalra való áttérést is elősegíti. Annak érdekében, hogy, az ellátott fogyatékos személyek az élet minden területére egységes szemléletű ellátást kapjanak, a munkatársak szoros együttműködésben (a foglalkoztatás területével is), folyamatos team munkában végzik tevékenységüket. Team munka alatt értjük, hogy amennyiben bármilyen kérdés, nehézség, kihívás, változtatási szükséglet felmerül a fogyatékos személyben, a vele dolgozó bármelyik kollégában, vagy a szülőkből, bármelyik fél azonnal kezdeményezheti team beszélgetés összehívását.

---

<sup>4</sup>Rövid bemutatkozó film

Letöltés: <https://www.youtube.com/watch?v=8LwUXDmBVjA>



A beszélgetéseket általában a gyógypedagógus kolléga vezeti és dokumentálja. Minden team megbeszélés a probléma felvetésével indul, majd minden érintett elmondja a véleményét. A beszélgetés zárásaként a probléma lehetséges megoldása körvonalazódik, illetve a megoldás érdekében szükséges első lépést meghatározzák a résztvevők. A gyógypedagógus az emlékeztetőt minden résztvevőnek megküldi.

Minden kolléga nagy hangsúlyt fektet a szülők, családtagok bevonására a napi tevékenységek terén és a szakmai stratégia kialakításában egyaránt. A szülők folyamatos kapcsolatban vannak gyermekük segítőivel, telefonon, e-mailben elérhetik egymást. Fontosnak tartjuk, hogy a segítők lehetőségeikhez képest minden esetben meghallgassák és megértsék a szülők adott kéréseit, problémáit, dilemmáikat. A segítők és a szülők közötti együttműködés, partneri viszony nagymértékben támogatja gyermekük intézményben történő ellátását. A szülőkkel való együttműködésről, kommunikációról a házvezetői és a nagyteam megbeszéléseken minden esetben beszélget a vezetőség és a munkatársak, amennyiben nehézség merül fel, a vezetőség tagjai mentorként besegíthetnek a folyamatokba.

Az egész rendszer szemléletét tükrözi, hogy egy teljesen nyitott rendszerben működik, szülők, barátok, önkéntesek előzetes formális bejelentkezés nélkül is bekapcsolódhatnak a lakók életébe.



## AZ EGYENLŐ ESÉLYEKÉRT! ALAPÍTVÁNY ÁLTAL JELENLEG NYÚJTOTT SZOLGÁLTATÁSOK

### Lakhatás

Az Alapítvány szervezeti egységei:

- Támogatott lakhatás – 3 helyszínen, összesen 39 személy számára.
- Fogyatékosok személyek otthona – 78 fő részre, összesen 5 épületben.
- Integrált társasház – 1 épület, ahol családok saját tulajdonú lakásokban élnek felnőtt korú fogyatékos gyermekeikkel, ahol igényeiknek, szükségleteiknek megfelelően ellátásban, gondozásban részesülnek, illetve a 24 órás támogatás részükre is rendelkezésre áll.

Mind a támogatott lakhatás, mind pedig a fogyatékos személyek otthona esetében a lakóegységek vezetői nagy odafigyeléssel és empátiával szervezik, és irányítják a lakóegységekben élő személyek életét. A vezetőség nagy hangsúlyt fektet arra, hogy a házakban dolgozó teamek a lehetőség szerint állandóak legyenek. Az intézményben élő személyek állapotuktól függetlenül lakóegységekben élnek, ahol mindenkinek saját szobája, fürdőszobája van. A saját étellerét mindenki önállóan, családja segítségével alakíthatja, ahol lehetősége van a felnőtt szerepek elsajátítására, házimunkára, a szabadidő hasznos eltöltésére. A támogatott lakhatásban a komplex szükségletfelmérés, az egyéb bentlakásos formákban az egyéni fejlesztési terv alapján történik a személyre szabott ellátás.

### Nappali ellátás

A nappali ellátás jelenleg elsősorban értelmileg akadályozott és halmozottan fogyatékos embereket fogad támogatott lakhatásból és családi környezetből. A nappali ellátásban hasznos tevékenységet, munkát végeznek a fiatalok, továbbá az egyéni szükségletekhez igazodó fejlesztő foglalkozások zajlanak. A nappali ellátásba a támogatott lakhatásból és saját otthonukból érkehetnek a fiatalok. Az ellátás kislétszámú (max. 10 fős) csoportokban történik, csoportonként 2 segítővel.

## A TÁMOGATOTT LAKHATÁSBAN ÉLŐ CÉLCSOPORT BEMUTATÁSA

**Ibolya Ház** – 8 lakó, 7 férfi, 1 nő, átlagéletkor 41 év

- 3 fő autizmus spektrum zavarral élő személy, abból 1 fő kommunikációjában akadályozott személy
- 1 fő SHF személy (autizmus spektrum zavarral élő, súlyosan értelmileg akadályozott, mozgáskorlátozott személy)
- 1 fő SHF személy (súlyosan értelmileg akadályozott, autizmus spektrum zavarral élő személy)
- 1 fő mozgáskorlátozott személy
- 1 fő pszicho-szociális fogyatékos személy (mentális betegség)
- 1 fő közép súlyos értelmileg akadályozott személy

**Kistarcsai Esély Ház** – 5 lakó, 5 nő, átlagéletkor 44,5 év

- 1 fő SHF személy (autizmus spektrum zavarral élő, súlyosan értelmileg akadályozott, kommunikációjában akadályozott személy)
- 1 fő SHF személy (súlyosan értelmileg akadályozott, súlyos mozgáskorlátozott személy)
- 1 fő Down szindrómás személy
- 1 fő enyhe értelmileg akadályozott személy
- 1 fő mozgáskorlátozott személy

**Tibor Háza**<sup>5</sup> – 25 lakó, 10 férfi, 15 nő, átlagéletkor 41 év

Az épület 3 szintjén 8-8-8 lakóegység épült, egy házaspár él egy lakóegységben, a többi egyszemélyes.

- 1 fő autizmus spektrum zavarral élő személy
- 5 fő SHF személy (autizmus spektrum zavarral élő, súlyosan értelmileg akadályozott személy)
- 1 fő pszicho-szociális fogyatékos személlyel élő személy (mentális betegség)
- 2 fő SHF személy (autizmus spektrum zavarral élő, mentális beteg, értelmileg akadályozott személy)

<sup>5</sup>Tiborháza, Egyenlő esélyekért! Alapítvány

Letöltés: <https://www.youtube.com/watch?v=MGPaVZuw8eA&list=PLfNxct-TIQNGYc0gL8U84mTIUuQNYWO7I>

- 1 fő SHF személy (beszéd fogyatékos, súlyos mozgáskorlátozottság, középsúlyos értelmi akadályozottság)
- 1 fő mozgáskorlátozott és középsúlyos értelmileg akadályozott személy
- 2 fő mozgáskorlátozott személy
- 3 fő középsúlyos értelmileg akadályozott személy
- 1 fő Down szindrómás személy
- 2 fő mozgáskorlátozott és súlyosan értelmileg akadályozott személy
- 2 fő látássérült és középsúlyos értelmileg akadályozott személy
- 2 fő mozgáskorlátozott és pszicho-szociális személy (mentális betegség)
- 1 fő mozgáskorlátozott és enyhe értelmileg akadályozott személy
- 1 fő enyhe értelmileg akadályozott személy

A lakók összetételének kiválasztásánál, nagyon fontos a pontosan és alaposan felvett komplex szükségletfelmérés. Lényeges még a személyes találkozások megszervezése a beköltözés előtt, hogy legyen alkalmuk mind a szülőknek, mind a leendő lakóknak és a segítőknek megismerkedniük. Ezek a találkozások már a lakóegység kiválasztásában is hasznosak lehetnek, mivel itt eldőlhet, hogy ki, kivel szeretne szomszéd lenni, hol szeretne lakni (ki szeretne utcafronton lakni, hogy kiláthasson, vagy inkább csendes helyen az udvar felé, földszinten lenni, vagy inkább emeleten) és amennyiben két-személyes lakóegységek lesznek kialakítva, kinek ki legyen a szobatársa. A későbbi konfliktusok kialakulása, ezáltal mérséklődhet. A támogatott lakhatásban élő személyeknél intézményünk preferálja a heterogenitást, de ezt a későbbiekben részletesen kifejtjük egyéb szempontokkal kiegészítve.

A támogatott lakhatásban élő személyek részére egyéni beillesztési és fejlesztési terveket készítettünk team munkában (gyógy pedagógus, pszichiáter, ápoló gondozó szakember, szülő, érintett fiatal), majd ellenőrizve minden lépést, sikerült több súlyos, autizmus spektrum zavarral élő fiatalot is integrálnunk a Központ közösségébe.

## Család

Amellett, hogy lakóink intézményi keretek között laknak, fontos erősíteni a családi kötelékeiket. A családdokkal, vagy ahol nincs család, a gondnokokkal, más hozzátartozókkal elsősorban a személyi segítők tartják a kapcsolatot. A családtagok, barátok, ismerősök a házirend betartása mellett látogathatják a fiatalokat, a közösség döntése alapján, tiszteletben tartva egymás igényeit. Sok lakó rendszeresen jár haza a szüleihez, rokonaihoz. Amikor a lakók visszajönnek, vagy látogató jön hozzájuk, sok esetben előfordul, hogy hoznak gyümölcsöt, édességet, amit akár együtt fogyasztanak el a ház többi lakójával.

A családok is részt vesznek a szabadon választott programokon. Ilyen például a színházlátogatás, cirkuszlátogatás, sütögetés, juniális, stb.

## LAKÓKÖRNYEZET

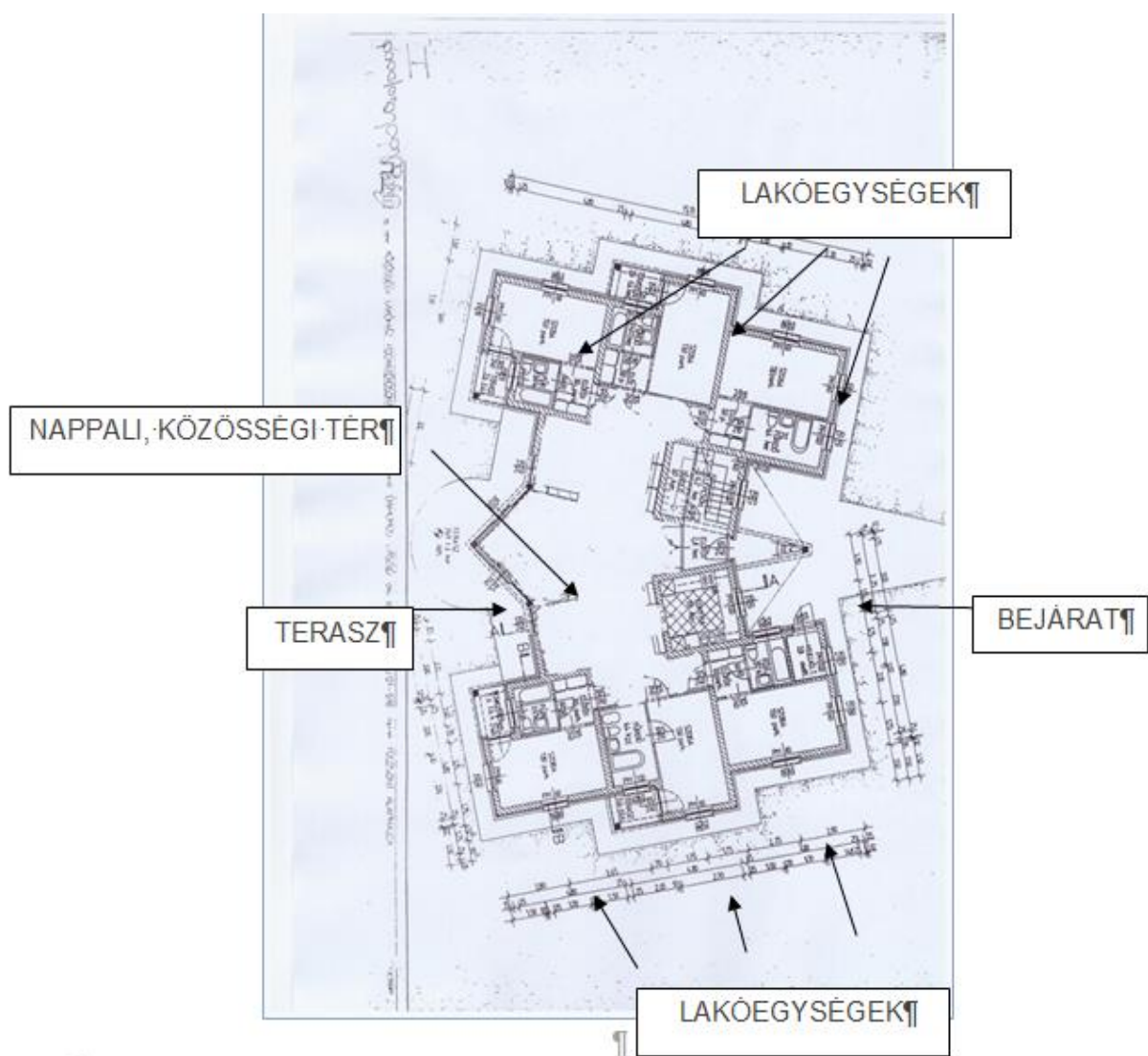
A Központ minden egyes egysége akadálymentes, egyenlő eséllyel hozzáférhető minden fogyatékos ember számára. Ez alól kivételt képeznek az emeleti lakóegységek, amelyek súlyos mozgáskorlátozottság esetén – kerekesszékekkel közlekedő személyek – nem hozzáférhetőek. A közlekedés a lakóegységek között, a lakóegységek és a központi épület között (ahol a Kft. által szervezett munkavállalás zajlik) akadálymentes.

Minden lakó, vagy új beköltöző személy esetében, a lehetőségekhez mérten, a legmegfelelőbb lakóegység kerül kiválasztásra. A lakókörnyezet kialakításánál a legfontosabb szempont, hogy (mindamelllett, hogy a központi épület és a támogatott lakhatást biztosító egységek közösséget alkotnak) minden egyes lakónak meglegyen a saját, intim élettere. Egyszemélyes, fürdőszobás szobák vannak, aminek a berendezése, kialakítása vagy akár átalakítása a lakók és családjaik választása. A lakóegységek a támogatott lakhatást biztosító házakban 20-25 négyzetmétereseek. Minden házban van étkező, nappali, ahol a lakók és segítők – akár együtt is - leülhetnek étkezni, szabadidős tevékenységet folytatni, beszélgetni, televíziót nézni. Továbbá, jól felszerelt konyha áll rendelkezésre, ahol közös és önálló főzésre is van lehetőség. A támogatott lakhatás lakóegységeiben a segítők az éjszakát a nappaliban töltik, ahol kihúzható kanapén aludhatnak és ahonnan minden egyes lakót hallanak.

A támogatott lakhatásban heterogén lakóközösségek vannak. A lakóegységek esetében is lehetőséget biztosítunk párok összeköltözésére, vagy akár gyermekvállalásra. Gyermekvállalás esetén a lakókörnyezet - amennyiben arra szükség van - átalakításra kerül úgy, hogy a közeli lakóegységbe segítő munkatárs költözik, aki 24 órában támogatja a szülőket a gyermek gondozásában, ellátásában, ameddig arra szükség van.

Új támogatott lakhatás esetén nagy körültekintéssel támogatjuk, hogy a lakótársak kiválaszthassák egymást. Már meglévő lakóközösség esetében lehetőséget biztosítunk egymás megismerésére, összeszokásra és amennyiben nem tudnak a lakók egy közösséget alkotni, változtatásra.

### Ibolya ház alaprajza



## Egészségügyi és életvitelt segítő eszközök tárolása

### Gyógyszerelés

A gyógyszerek és segédeszközök felíratását az ápoló-gondozó intézmény (központ) intézményvezető ápolója koordinálja. A támogatott lakhatásban élő személyek számára is, úgy, hogy az intézményi orvos rendelésén asszisztál, a lakók házi orvosával és azok asszisztenseivel rendszeresen kapcsolatot tart személyesen, telefonon, e-mailben. Ezen kívül, amennyiben szükséges, a szakorvosi rendelésen felírt gyógyszerek és segédeszközök kiváltását, beszerzését is intézi.

Ettől eltérő módon, az alábbi módszerekkel is történhet a beszerzés: a lakó hozzátartozója, gondnoka, vagy a lakó önmaga íratja fel a gyógyszereit és váltja azokat ki. Ilyenkor azonban a felelősség is őt terheli, hogy a gyógyszerek időben beszerzésre kerüljenek. Amennyiben ez nem működik zökkenőmentesen, az intézményvezető felszólíthatja, hogy az intézményvezető ápoló veszi át ezt a feladatot.

Miután a gyógyszerek kiváltásra kerültek, az intézményvezető ápoló szétosztja a házakban, a házvezetők számára. Ők zárt szekrényben tárolják a lakók gyógyszereit, mindenképp egy egyéni dobozban, amelyen a nevük szerepel. Heti egyszer gyógyszerelnek heti gyógyszerteronyba, a gyógyszerelés szabályai, protokollja alapján. A gyógyszerek adagolását minden esetben a gyógyszerelő lapon feltüntetett adagban, és időben teszik ki. A gyógyszerelő lapon minden esetben szerepel az elrendelő orvos neve, pecsétje, aláírása. Gyógyszerelő lap a szükség esetén adható gyógyszereket is tartalmazza, azok beadásának tényét viszont minden esetben be kell írni az átadó füzetbe. Heti egyszer írásban jelzik a házvezetők az intézményvezető ápoló felé, hogy kinek, mely gyógyszere van fogyóban, és mit igényelnek. Ezt, az arra rendszeresített füzetben teszik meg, melyből minden háznak saját van. Az intézményvezető ápoló, miután beszerezte a gyógyszereket, kipipálja azt, dátumot ír, hogy mikor adta át a házba. A szigorú számadású gyógyszereket, annak szabályai alapján számolják el. A házvezetők szakképzett gondozók, ápolók, azon felül, hogy a támogatott lakhatásban a kísérői feladatokat látják el, pluszban végzik a gyógyszerelést és ők készítik el a házban dolgozók beosztását is.

Lehetőség van arra is, hogy egy lakó magának gyógyszereljen. Ehhez meg kell arról meggyőződtünk, hogy azt önállóan biztosan jól végzi el, illetve más lakó nem férhet hozzá a gyógyszereihez. Ennek lehetőségét a segítő és az intézményvezető ápoló közösen mérlegeli, tanítja meg és ellenőrzi.

## Pelenka tárolása, hulladékkezelés, egészségügyi és életvitelt segítő eszközök tárolása

Minden lakónak a saját szobájában történik a pelenka tárolása, és a hulladékkezelés. A pelenkának külön fedeles szemetest használnak, melyben minden esetben nejlon szemeteszák található. A hulladék kivételére a lakókat megtanítjuk. Minden nap kiviszik, akár többször is, ha szükséges. Katéterezés, sztómazsák cseréje, gégekanül leszívása, cseréje, sebkezelés történhet a lakó saját szobájában, vagy a központ orvosi szobájában is. A felsorolt feladatokat minden esetben szakképzett ápoló látja el az ápolási terv alapján.

## Adaptív környezet

A berendezési tárgyakat, bútorokat minden esetben a lakó választja ki, természetesen szem előtt tartva a kényelmet, higiéniát. Mindenki hozhat magával saját bútort, amennyiben nincs rá lehetősége, akkor adományokból rendezzük be a szobáját. A szoba berendezésénél figyelembe kell venni a praktikusságot, ügyelni kell rá, hogy ne legyen zsúfolt, könnyen tisztán tartható legyen, de otthonos, és a lakó számára fontos tárgyait tartalmazza.

Inkontinenciában szenvedő lakó esetében ajánlott az ágykeret, ágymatrac, matracvédő huzat, gumilepedő. Kárpitozott ágy nem tartható tisztán, és kellemetlen szagot áraszthat. Mozgáskorlátozott lakó esetén szükséges lehet, hogy az ágy jól megközelíthető legyen, és szükség esetén, amennyiben van rá mód, állítható magasságú, elektromos ágy legyen. Az elektromos ágy tovább könnyítheti az önállóságot, nem lesz annyira a segítőre szorulva az ellátott személy, például ha a fejét feljebb szeretné tenni.

## ÉTKEZÉS

Az étkeztetést az egész intézmény számára (bentlakás, támogatott lakhatás, nappali ellátás) az Összefogás az Egyenlő esélyekért Nonprofit Közhasznú Kft. által üzemeltetett üzemi konyha biztosítja. A konyha egy helyszínen található az Alapítvány székhelyével.

A konyha napi 450 adag étel elkészítésére alkalmas, mivel az alapítvány lakóin kívül, a kft. alkalmazásában álló megváltozott munka képességű személyek étkeztetését is ellátja.

A konyha a különböző diétákat is biztosítja, mint diabetikus étrend, epe-hasnyálmirigy diéta, veseelégtelenségben szenvedők diétája, glutén- vagy laktózmentes diéta, továbbá vegetáriánus, vagy egyéb igények kielégítése. A diéták összeállítása az élelmezésvezető, dietetikus feladata az orvosi diagnózis, igazolás alapján. A dietetikus szorosán

együttműködik az alapítvány intézményvezető ápolójával, hiszen az orvosi dokumentáció elsődlegesen hozzá érkezik be.

A jó táplálkozás kiemelkedő fontossággal bír, nem csak az egészség megóvása miatt, hanem a lelki tényezők is fontosak, hiszen a lakók többségének nincs lehetősége kiegészíteni az itt kapott ételeket saját élelmiszerekkel.

Ezt a pozitív érzést erősítjük tovább bennük azzal, hogy a reggelit és vacsorát a támogatott lakhatásba élők nem készen kapják, hanem az alapanyagokat biztosítjuk a számukra. Így önmaguk dönthetik el, hogy mit szeretnének elkészíteni közösen a segítővel, mindenkit a saját képességeinek megfelelően bevonva. Ez a SHF személyeknél is megoldható bizonyos részfeladatokkal. Például ők dönthetik el, hogy a kiadott tojásból éppen rántottát, bundás kenyeret, vagy főtt tojást készítenek, vagy a felvágottból melegszendvics készül és így tovább.

Választhatnak, hogy teát, tejet, kakaót, kávé stb. szeretnének inni. Fontos szempont, hogy mindenkinek a véleménye számít, mindenkit meghallgasson a segítő, azt is, aki nem tud beszélni, ezért fontos az alternatív kommunikáció alkalmazása ezekben az esetekben is, pl. betűtábla segítségével, vagy rámutat arra, amit szeretne, vagy bólintással jelzi, hogy melyiket választja. Az ebédet is elkészíthetik közösen, de erre általában hétvégén van idő és lehetőség. Mivel a támogatott lakhatás (TL) minden házban biztosítja a főzéshez szükséges tárgyi feltételeket, azoknak a lakóknak, akik képesek rá és motiváltak, hogy főzzenek, lehetőségük van önállóan megoldani az étkezésüket.

A bentlakásos intézmény lakrészeinek 80%-ban saját teakonyha található. <sup>6</sup>

12 fős támogatott lakhatásban, ahol sok az SHF személy, ez nehezebben kivitelezhető.

Az SHF személyeknél azonban - a fent leírtak alapján - lehetőségeikhez képest a legnagyobb bevonás és döntési lehetőségek biztosítása fontos!

Segítőink a születésnapokon és egyéb ünnepi alkalmakkor szoktak közös torta, palacsinta, lángos sütést szervezni. Kerti partik szervezése is rendszeres nyáron, melyek alkalmával szalonnasütés, grillezés, kemencében sütés a program.

Az étkezések helyszínének megválasztására több lehetőség nyílik, amit nagyon rugalmasan kezelünk az igényekhez igazodva. Mindhárom étkezés (reggeli, ebéd, vacsora) választhatóan elfogyasztható otthon a saját lakóegységben, a közös, támogatott lakhatás étkezőjében vagy az intézmény nagy közös ebédlőjében. Ezeket tetszés szerint lehet variálni. Fontos szabály azonban, hogy minden reggel jelezni kell a konyhán, hogy az adott személy másnapra hová kéri az étkezését. Ezt írásban jelzik a konyha számára. A segítő, a hozzájuk tartozó ellátottak kérése alapján írják be az igényeket egy erre kialakított füzetbe, házak szerint.

<sup>6</sup>Vacsoracsata. Csömöri Objektív. Letöltés: [https://www.youtube.com/watch?v=qgHbARM6d\\_U](https://www.youtube.com/watch?v=qgHbARM6d_U)



Természetesen van egy kialakított rend, hogy akik 15 óráig dolgoznak, munkaidő alatt nem mennek haza megebédelni, hanem a nagy ebédlőben fogyasztják el az ebédet. Akik csak 12 óráig dolgoznak, azok választhatnak, hogy otthonra kérik az ebédet, vagy ebéd után mennek haza. Továbbá abban is lehet választani, hogy hétvégén átjönnek a nagy ebédlőbe, vagy otthonra, a támogatott lakhatásba kérik az ebédet. Betegség esetén, vagy rossz idő esetén, amikor veszélyes a közlekedés (pl. jeges utak, viharok) természetesen a házakba viszik az ételt.

A SHF személyek állapota legtöbbször szükségessé teszi az ételek darabolását, pépesítését, és az etetést is. Azt, hogy milyen fajta elkészítési módra és segítségnyújtásra van szükség, az orvosi diagnózis, és az intézményvezető ápoló utasítása alapján a gondozási-ápolási terv tartalmazza, és a segítőknek ez ad útmutatást. Természetesen az állapot felmérésében és a változások észlelésében a segítőknek is nagy szerepük van. A jelzést minden esetben meg kell tenniük, akár állapotrosszabbodásról, akár állapotjavulásról van szó, hiszen a segítők látják naponta az ellátott személyt, ők észlelnék azonnal minden változást.

Az etetésnél fontos, hogy figyeljünk a fogyatékos személy saját tempójára, ne sűrgessük, ne próbáljuk az ételt „beletömni”, legyünk türelmesek. Figyeljünk arra is, hogy az étkezés egy pozitívan együtt töltött idő, mikor szemkontaktust teremtünk, nem beszélgetünk közben másokkal, hanem csak az illetőre figyelünk, az ő jelzéseire. Fontos, hogy mindig ugyanaz az egy- két személy etesse, aki már megismerte a jelzéseit, tudja, mit szeret, mikor elég vagy mikor kér még. Nagyon figyelni kell a félrenyelés veszélyeire, fel kell készülni arra, hogy olyankor mi a teendő.

A legkisebb önállóság esetén is törekedjünk annak megtartására, ne szoktassuk le arról, csak azért, hogy nekünk gyorsabban menjen. Például van, akinek csak a levesnél kell segíteni, de a szilárd táplálékot feldarabolás után meg tudja önállóan enni.

Ha gyomorszondán vagy peg-en keresztül tápláljuk a személyt, akkor is tudassuk vele, hogy étkezési idő van, hogy mit fog kapni és teljes odafigyeléssel forduljunk felé. Ne legyenek ezek az alkalmak személytelenek.

Fontos a higiéné részeként megtanítani a szalvéta használatát, az étkezések előtti és utáni kézmosást, elmondani fontosságát és rutinná tenni. A folyadékfogyasztás fontossága szintén nagy jelentőséggel bír, hiszen a kiszáradás veszélye bármikor fenn áll, így nyáron ennek felügyelete még fokozottabb kell, hogy legyen. Az SHF személyek ritkán jelzik a szomjúságot, ezért a segítőknek kell odafigyelni a folyadékpótlásra. Egyes betegségek

esetén, - pl. veseelégtelenség, dializált beteg, - a folyadék beviteléről és az ürített folyadék mennyiségéről dokumentációt kell vezetni. Ezt az intézményvezető ápoló utasítása alapján kell végezni, és szintén tartalmazza az ápolási dokumentáció.

## HETI- ÉS NAPIREND

### Napirend

- Ébresztés
  - reggel 6-kor kezdődik, különböző időpontokban történik egyéni szükségleteknek és a napközbeni tevékenységnek megfelelően kialakult sorrendben
  - egyes lakók önállóan ébrednek, beágyaznak, öltöznek, tízórait készítenek, mások képességeiktől függően szóbeli vagy gyakorlati támogatást igényelnek
- Reggeli
  - a lakók többsége 7.00 óra körül reggelizik. Ettől eltérő azon lakók esetében, akik későbbi időpontban indulnak a munkahelyükre vagy a nappali ellátás helyszínére
  - a reggeli általában egységes, azonban a lakóközösség megszavazza, hogy a lehetőségekből mit választanak, de egyéni igényeknek megfelelően lehetnek eltérések, pl. ételérzékenység esetében, vagy saját élelmiszer vásárlása esetén, illetve, ha nem szereti a lakó, lehetősége van mást enni, ebben az esetben a segítő a tartalék élelmiszer állományból tud alternatívát kínálni
  - a reggeli a közös étkezőasztalnál történik, a lakók együtt étkeznek
  - választhatják azt is, hogy a központban reggeliznek, de akkor 7.15 –re át kell érniük, mert a központban 7.15-7.45 között lehet reggelizni
  - a lakók képességeiknek megfelelően különböző feladatkörökkel járulnak hozzá a reggeli előkészületekhez
- Indulás a munkahelyre
  - 7.30-kor a lakók a munkahelyükre indulnak, az önállóan közlekedni nem tudó lakók számára a megfelelő támogatási forma biztosított (segédeszköz, segítő személy, szállítás, kísérés)
- Munkakezdés
  - a munkatevékenységet végző lakók számára a munka 8 órakor kezdődik, de ebben is lehetnek egyéni eltérések: van, aki 9 vagy 10 órakor kezd, pl. olyan gyógyszer szed, hogy reggel nehezebben ébred fel, nehezebben válik aktívvá, vagy a betegsége természetéből adódóan készül el reggel lassabban

- a nappali ellátásban részesülő lakók esetében a kezdési időpontok a lakó egyéni szükségleteihez igazodnak
- Napközbeni tevékenységek
  - napközben minden lakó képességeinek, készségeinek megfelelő munkafolyamatban vesz részt; a munkafolyamatokat apró részfolyamatokra bontva, az SHF személyeknek is lehetőségük adódik hasznos munkát végezni
  - továbbá az egyéni fejlesztési terv ütemezése alapján rendszeresen, vagy időszakosan részesülnek a lakók egyéni fejlesztésben, gyógytornában, masszázsban, mágneses terápiában
  - nyugdíjas korú lakók esetében a terápiás foglalkozások igénybevételén túl, napközben a ház körüli munkák végzésére van lehetőség, időszakos kerti, udvari munkákat, házon belüli, konyhai tevékenységeket végezhetnek
- Ebéd
  - a lakók egy része a közös étkezőben fogyasztja el ebédjét; a segítők, csoportvezetők, az ellátott személy egyéni szükségleteiknek megfelelően nyújtanak támogatást az étkezésben
  - az otthonukban étkező lakók együtt fogyasztják el ebédjüket az étkezőben
  - az ebédet házhoz szállítják, diétás étrend biztosítva van
  - az ebéd előkészítésében, szükség esetén a szilárd táplálék feldarabolásában, a segítő nyújtja a szükséges támogatást
- Munkaidő vége
  - a munkaidőnek 15 órakor van vége, a lakók többsége ekkor ér haza
  - egyéni szükségleteknek megfelelően vannak lakók, akik rövidebb ideig vannak a nappali ellátás helyszínén, vagy a műhelyekben
- Délutáni tevékenységek
  - a nagy étkezőasztal a közösségi tevékenységek helyszínéül is szolgál a támogatott lakhatásban, itt zajlik a szabadidős tevékenységek egy része, közös beszélgetés, filmezés, társasjátékozás
  - a lakók eltölthetik szabadidejüket a közösségben vagy elvonulhatnak saját lakrészükbe és érdeklődésüknek, kedvüknek megfelelő tevékenységekkel foglalkozhatnak, pl. hímzés, számítógépes játékok, televízió nézése, szobabicikli, stb.
  - a központi épületben délutáni csoportos foglalkozásra van lehetőség, melyen mindenki igényeinek megfelelően vehet részt
- Vacsora
  - a vacsora 18-19 óra között zajlik a támogatott lakhatás étkezőjében

- az előkészületekben és elpakolásban a lakók segítenek, mindenki, képességeinek megfelelő feladatok végzésével segíti a közös étkezést
- másnapi tízórai elkészítése
- Személyi higiéné
- részben szóbeli támogatás, részben konkrét segítségnyújtás szükséges
- fontos szempont, hogy minden lakó maximálisan elvégezzen minden műveletet, melyet meg tud tenni
- Pihenőidő 22 órától
- változó igény mutatkozik, a később fekvőknek fontos figyelembe venni, hogy a több pihenést igénylő társaikat ne zavarják, ezért az esti tevékenységek, csak csendben végezhetők

#### Heti rend

- Hétköznap munka
- Hétvégi pihenés, feltöltődés
- Kéthetente hazamenetel, szülők, hozzátartozók meglátogatása (akinek van)
  - önálló utazással, igény szerinti szállítással, vagy hozzátartozók elviszik
- Háztartási munkák végzése
  - hetente egyszer közvetlen környezet takarítása, mosás, teregetés
  - támogató személy szóbeli vagy gyakorlati közbenjárásával
- Házkörüli munkák végzése
  - kertgondozás, locsolás
- Sportolási lehetőség
  - hetente rendszeresen

## KOMMUNIKÁCIÓ

A Központban elérhető jelnyelvi tolmács szakember, aki segíti a jelnyelven kommunikáló siket lakókat a személyes interakciók során, illetve amennyiben arra igény mutatkozik, hivatalos ügyek intézésében. Fontosnak tartjuk, hogy minden lakó számára érthetőek, egyenlő eséllyel hozzáférhetőek legyenek az intézményi dokumentumok, információk. Így, ennek érdekében könnyen érthető kommunikációban (KÉK) járatos szakember dolgozik az intézményben, aki igény szerint elkészíti az írott anyagokat KÉK formában és azt együtt értelmezi az érintett lakókkal. Kommunikációjában súlyosan akadályozott lakónk betűtáblával kommunikál.

## Esetbemutató

N. 37 éves, autista, közepes súlyos értelmi fogyatékossgal élő nő, továbbá generalizált szorongás és alkalmazkodási nehézségek nehezítik mindennapjait. Gyakori dühkitörései, viselkedési és alkalmazkodási nehézségei jelentősen megnehezítik a támogatott lakhatásban élő társai életét is.

A problémás viselkedés megszüntetése érdekében fontos volt egy team megbeszélés keretében összegezni, hogy melyek azok a hatások, amelyek következtében előfordul a nem kívánt viselkedés. A különböző életterületek helyszínein (otthon, munkahely, család) különböző hatások érik a személyt, melynek következtében a dühkitörések gyakran nem ott következtek be, ahol a negatív hatás érte, hanem egy következő helyszínen. Ezért volt nehéz a segítségnyújtás, mivel nem ott történt, ahol a probléma keletkezett. Ennek felismerése fontossá tette a különböző helyszíneken dolgozó kollégák, illetve a szülők szoros együttműködését. Gyakori és rendszeres telefonos egyeztetések, átadó füzetben részletes leírása a viselkedési probléma előtti, alatti, utáni történéseknek. A részletes megfigyelés és dokumentálás lehetővé tette a dühkitöréseket kiváltó helyzetek felismerését, melyeket így minimálisra lehetett csökkenteni vagy teljesen megszüntetni.

Például bizonyos hívószavak, vagy kérdések mellőzése. Hogy telt a munka? Mi volt ma a munkahelyeden? - kérdések igen gyakran váltottak ki negatív reakciót, mivel ilyenkor N. attól tartott, hogy valamit elrontott a munkahelyén és erre irányul a kérdés, vagy előhívott egy kellemetlen emléket, érzést, amit nem tudott elmondani.

A kívánt viselkedés elérése érdekében jól bevált a vizuális támogatás, illetve a pontosan meghatározott és közösen elkészített napirend. N. számára, ezek kézzelfogható, biztonságot nyújtó eszközök, melyek átláthatóságot, tervezhetőséget visznek a napjaiba.

Kockázatot jelent, amikor valamilyen előre nem látható és nem tervezhető okból kifolyólag változtatni szükséges a tervezeten. Fontos, hogy ilyenkor legyen alternatíva, ami felajánlható N. részére, egy olyan cselekvés, amit mindig szívesen végez, pl. gyöngyfűzés, teafőzés.

## Érzelmi állapot kifejezésének segítése

Az érzelmek nagymértékben jelen vannak mindennapi életünkben, attól függetlenül, hogy tudatosan felismerjük őket vagy sem. Napjaink során számos érzelmet tapasztalhatunk meg, akár egyik percről a másikra változhatnak is, így igen rövid idő alatt komoly hullámvasút effektusokat élhetünk meg. Minél jobban megtanuljuk felismerni a bennünk zajló érzelmi változásokat és minél pontosabban meg tudjuk határozni az aktuálisan bennünk uralkodó érzelmeinket, annál inkább kontrollálni tudjuk viselkedésünket. Az érzelmek helyes kezelése és az érzelmek által közvetített információk felhasználása segíthet, hogy megtanuljunk együtt élni lelki hullámzásainkkal és a lehető legjobban reagálni azokra.

Az érzelmekkel való munka ugyanakkor nem könnyű feladat, főként értelmi fogyatékosokkal, autizmussal élő személyek esetében. Erre nyújt segítséget az érzelmi intelligenciát fejlesztő munkafüzet, és a különböző érzelmeket kifejező kártyák, amely érdekes és változatos feladatokkal, játékokkal, foglalkozási lehetőségekkel igyekszik segítségünkre lenni, bonyolult érzelmi világunkban való eligazodásunkra tett kísérleteink során.

A fent említett személy esetében látványos megkönnyebbülést hoz, amikor N.-nek lehetősége adódik a viselkedési problémát okozó érzelmek felismerésére és megfogalmazására. Az érzelmek felismerése után sokkal könnyebben tud beszélni a problémás helyzetről és annak körülményeiről. Lehetőség teremődik számára féltelmei, aggodalmai kifejezésére.

## SZOLGÁLTATÁSOK, TERÁPIÁK, FOGLALKOZTATÁS

### Egészségügyi ellátás

Az intézmény az összes bentlakó fogyatékos személy egészségmegóvása és állandó orvosi kontrollja érdekében intézményi orvost alkalmaz rész munkaidőben (heti 6 órában), aki végzettségét tekintve pszichiáter-neurologus szakorvos. A lakók házi orvosi ellátását a csömöri házi orvosi szolgálat látja el. Aki tud, önállóan elmegy, akit szükséges, az intézmény szállítja és kíséri. Szükség esetén a házi orvos kihívható.

Az intézmény munkáját további szakorvosok segítik (sebész, ortopéd szakorvos, nőgyógyász, szemész), akik a kapcsolatot a lakókkal az intézményvezető ápolón keresztül tartják. Az **intézményvezető ápoló (főnővér)** felelős vezetője az egészségügyi ellátást is biztosító segítői csoportnak. Szervezi az orvosi vizsgálatokat és a segítőket (végzettsége

szerint lehet: szociális gondozó-ápoló, felnőtt szakápoló, ápolási asszisztens, szociális asszisztens) bevonásával ellátja az orvosi irányítás szerinti egészségügyi feladatokat.

Az egészségügyi ellátás területén kiemelt figyelmet fordít arra az intézmény, hogy szükség esetén, a fogyatékos személy kérésére, beleegyezése mellett, egy segítő elkísérje az orvoshoz, jelen legyen a vizsgálatkor, majd közösen, akár könnyen érthető kommunikáció formájában értelmezze a vizsgálat eredményét, a szükséges beavatkozásokat, ellátásokat.

## Mozgásterápia

A Központban mozgásterápiás team (gyógytornászok, gyógymasszőrök) biztosítja a fogyatékos személyek mozgásterápiás ellátását, amihez felszerelt – gravitációs gerinccpad, motomed, ellipszis tréner, járássegítő korlát, kezelőágy, biopton lámpa, elektromos izomstimulációs készülék, Wii játékok – mozgásfejlesztő helyiség áll rendelkezésre. A mozgásterápiás csoport feladata a súlyos mozgáskorlátozott személyek rendszeres mozgásfejlesztése a komplex szükségletfelmérés alapján. A terápia költségét a támogatott lakhatás megállapodásában rögzítjük. A csoport tagjai szervezik és közreműködnek az ortopédiai vizsgálatokon, a segédeszközök beszerzésében. Biztosítják a gyógytorna, mozgásnevelés, fizioterápia, masszázs, műtét utáni mozgás-rehabilitációt, támogatják az egészséges életmódra nevelést. Ezen felül együttműködnek a Központ munkatársaival a foglalkoztatás, a terápiák megfelelő kialakításának érdekében, melynek során felméri a lakók fizikai állapotát.

A mozgásterápiás team vezetője, az intézményvezető ápolótól kapja meg a lakó egészségügyi dokumentációját, melyet részletesen tanulmányoz, és utána javaslatot tesz a terápiás lehetőségekre. A szükséges terápiákat minden esetben dokumentálják, a terápia megnevezését, gyakoriságát, időpontját, és hogy ki végzi.

A terápiák mindenkori célja az állapot javítása vagy szinten tartása, az adott személy betegségének, állapotának, akadályozottságának megfelelően. A terápia lehet folyamatos vagy időszakos, és a terápiák fajtája is cserélődhet, így több személyt elérhet és több módszer is kipróbálásra kerülhet.

A Központban továbbá működik SCIO terápia, ahol a test egyfajta energetikai szkennelése révén felismerésre kerülnek az eltérő minták, és ezt követően lehetőség van tradicionális orvosi kezelés célirányos kiválasztására. Ezzel akár megelőzhetővé, enyhíthetővé vagy kontrollálhatóvá válik a fizikális probléma, továbbá a nem beszélő, súlyosan fogyatékos személyek esetében is feltárható és kezelhető a fájdalom, illetve az elváltozás.

A BEMER terápia egy olyan kezelés, amely során néhány percen belül aktivizálódnak a test saját folyamatai, javul a mikrokeringés, ez pedig a szervezet valamennyi funkciójának javulásához vezet. A kezelés hatására javul a vérellátás, különösen a hajszálerekben, aktivizálódik az anyagcsere, serkentődik a sejtmegújulás, emelkedik a sejtek energiaszintje, megnő az oxigénellátottság, javulnak a véráramlás tulajdonságai (csökken a vérrögösödési hajlam), ellazul az izomzat. Továbbá elérhető még talpreflexológia, homeopátiás terápia.

## Mentálhigiénés ellátás

Az intézmény mentálhigiénés feladatait - ezen belül az egyéni fejlesztési és gondozási tervek naprakész állapotát, a fejlesztési feladatok egyéni, illetve csoportos ellátását - a mentálhigiénés részleg látja el. A felmerülő konfliktusok megoldását az érintett segítők bevonásával kezelik. A mentálhigiénés feladatokat az egész intézmény tekintetében, szükség esetén 1 gyógypedagógus, 1 mentálhigiénés szakember, 1 programszervező és 1 szociális munkás látják el, a szociális segítők bevonásával.

A mentálhigiénés csoport feladata:

- Az intézményi ellátást igénylők előgondozásának végzése.
- Az egyéni fejlesztési tervek elkészítése, megvalósításában a gondozó személyzet segítése. A fejlesztési tervek félévenkénti értékelése, szükség szerinti módosítása. Egyéni szolgáltatási tervek készítésében és a folyamatokban való részvétel.
- Személyre szabott bánásmód biztosítása.
- Konfliktushelyzetek kialakulásának megelőzése érdekében egyéni és csoportos megbeszélések szervezése.
- Szabadidő kulturált eltöltésének megszervezése. Kirándulások, nyári táborok szervezése.
- Szellemi és szórakoztató tevékenységek szervezése.
- Kulturális tevékenységek szervezése (kulturális programokra való felkészítés, szállítás, kísérés biztosítása, szocializációs programok, ünnepségek stb.).
- Hitéletgyakorlás feltételeinek biztosítása és szervezése.
- A lakók családi kapcsolatainak ápolása, fenntartása, levelezés segítése.
- Családi kapcsolatok igény szerinti felkutatása, akár a teljes életút feltérképezése.
- Intézményen belüli kis közösségek, társas kapcsolatok kialakulásának segítése.



## Egyéni fejlesztés

Az intézmény minden lakó számára egyéni fejlesztést biztosít. A fejlesztés alapja a gyógypedagógus által készített egyéni fejlesztési terv. A fejlesztési terv, alapos előzetes felmérést követően készül, mérőeszköz<sup>7</sup> alkalmazásával végezzük, mely átöleli, áttekinti az emberi képességek összes fontos területét.

Az egyéni fejlesztési terv tartalmazza:

- az ellátást igénybe vevő állapotának leírását és az abban bekövetkezett változást, az egyéni fejlődést,
- az egyénileg szükséges külön szolgáltatásokat, pedagógiai, mentális, egyéb segítségnyújtási feladatokat, azok időbeli ütemezését, a foglalkoztatásban való részvételt,
- szükség szerint az új szolgáltatás vagy az új ellátási forma igénybevételére való felkészítést,
- a hiányzó vagy korlátozottan meglévő személyes funkciók helyreállítása, pótlása érdekében teendő intézkedéseket,
- a konfliktushelyzetek kezelésének, megoldásának módjait.

A fejlesztési tervet team munkában készítjük, melyben minden olyan szakember és hozzátartozó részt vesz, aki az érintett személlyel kapcsolatban áll és azt ő maga (érintett) is szeretné. Amennyiben az érintett személy kinyilvánítja, hogy valakit nem szeretne, hogy részt vegyen a megbeszélésen, ezt tiszteletben tartva nem hívjuk meg a fejlesztési megbeszélésre. A team tagjai általában: gyógypedagógus, gyógytornász, munkacsoport vezető, pszichiáter szakorvos, intézményvezető ápoló, ápoló-gondozó szakember, szülő, gondnok, érintett fiatal. A team megbeszéléseket leggyakrabban a gyógypedagógus vezeti és dokumentálja. Az egyéni fejlesztési tervet kidolgozó munkacsoport félévente értékeli az elért eredményeket, de szükség esetén ez előbb is lehetséges, és szükség esetén módosítja az egyéni fejlesztési tervet.

Amely személynél lényeges, az intézmény ápolási tervet készít, a lakóegység ápolási lapot vezet, ami az átadási napló része. Ennek elkészítésért és megvalósításáért minden esetben a személyi segítő felel. Az ápolási lapon olvashatók a mindenkori ápolási feladatokkal összefüggésben lévő események.

<sup>7</sup>[http://www.jgypk.hu/mentorhalo/tananyag/A\\_pedagogiai\\_diagnosztika\\_elmleti\\_s\\_gyakorlati\\_tartalmi\\_megjtsaV2/611\\_mrs\\_s\\_rtkels\\_az\\_rtelmileg\\_akadlyozottak\\_Italnos\\_iskoliban.html](http://www.jgypk.hu/mentorhalo/tananyag/A_pedagogiai_diagnosztika_elmleti_s_gyakorlati_tartalmi_megjtsaV2/611_mrs_s_rtkels_az_rtelmileg_akadlyozottak_Italnos_iskoliban.html)

## Csoportos fejlesztés

A támogatott lakhatásban élő személyek számára a nappali ellátás keretein belül csoportos fejlesztést biztosít a Központ. A fejlesztést gyógypedagógus szakember végzi 4-8 fős csoportokban, a komplex szükségletfelmérések alapján. A fejlesztés célja elsősorban ismeret átadása, csoportformálás, konfliktuskezelés, készség- és képességfejlesztés, alkalmazkodási képesség formálása, önálló, önrendelkező életvitel kialakítása, önbizalom, önértékelés erősítése. A fejlesztés révén a munkavállaláshoz szükséges kompetenciák kialakítása hangsúlyos elem.

## Szabadidős foglalkozás

A délutáni időszakban 15.15-től 16.30-ig kötetlenebb formában, egyéni érdeklődés és igény szerint választhatnak a lakók a szabadidős programok közül. A programok összeállítását a programszervező és a szociális munkás közösen alakítják ki, és havi tervet készítenek, mely kifüggesztésre kerül a falújságon és a lakóegységek közösségi tereiben is. Továbbá az olvasni nem tudó vagy az órát nem ismerő lakók érdekében a segítők is információt kapnak, hogy az ellátottat tudják tájékoztatni, szükség esetén a helyszínre kísérik.

## Rendszeres foglalkozásaink

- Playback Színház

„A playback színház az improvizációs színház olyan formája, amely az interaktivitást, a történetmesélést állítja a színházi előadás középpontjába: a nézők hangulatokat, életérzéseket, történeteket, álmokat osztanak meg, amelyeket a társulat zene kíséretében improvizálva játszik el. Fontos szerepe van a játékmesternek, aki meghallgatva a történetmondót, segít a szereplők kiválasztásában, közvetít a nézők, a szereplők és a mesélő között.”<sup>8</sup> A playback színház, mint alkalmazott playback működik az Alapítványnál. Egy pályázat keretében a 2008-2009-es évben az Alapítvány és a Kft. 6 dolgozója vett részt a playback színház alapozó képzésén. Még a tanfolyam alatt, a képzés vezetőinek irányításával elindultak a playback foglalkozások.

Jelenleg a Csömöri Playback Társulat 20 fővel működik. A csoport vezetője és asszisztense elvégezte a playback színházi módszer háromszor 120 órás képzését, amely társulatalakító és játékmester „végzettséget” adott.

<sup>8</sup> <http://www.pszichodrama.hu/playback-szinhaz>

Az alkalmazott playback célcsoportja intézményünkben fogyatékos fiatalok, minden fogyatékosági csoportból. A foglalkozások célja, hogy a playback és drámajátékok alkalmazásával mindennapi életük történéseit, konfliktusaikat, élményeiket megoszthassák a csoport tagjaival és ezáltal azok feldolgozhatóvá váljanak, amennyiben erre szükségük van. A csoport vezetői negyedévente szupervíziós alkalmakon vesznek részt a mohácsi, ikladi, és balatonmáriafürdői playback társulatokkal, ahol a tagok szintén fogyatékos emberek. A csoport Csömöri Playback Társulat néven is működik, együtt dolgozva hazai és nemzetközi playback társulatokkal. Tartottak Társadalmi Párbeszéd Színházat, illetve a 2017-es Európai Playback Találkozón, Atelié műhelyként vettek részt.<sup>9</sup>

- Teadélután (Irodalmi témájú foglalkozás)

A Teadélután egy beszélgetős csoport. Körben ülnek a fiatalok, a csoportvezető általában felvet egy témát és arról együtt beszélgetnek. Ez lehet például az, hogy mi a szeretet-gyűlölet, barátság-szerelem és így tovább. Szokott verselemzés is lenni, illetve aktuális ünnepekről beszélgetés. Zeneszámok hallgatása és azok szövegeivel kapcsolatos beszélgetés. A legkülönbözőbb témák feldolgozására és a fiatalok által felvetett kérdésekről van lehetőség beszélgetni. A csoport 2006 óta biztosan működik hetente egy (állandó) alkalommal. A csoport vezetője jelenleg gyógypedagógiai asszisztens kolléga.

- Örömkör (Kézműves témájú foglalkozás)

Az Örömkör olyan csoportként indult 2011 őszén, ami művészetterápiás alapokra volt építve: a program beszélgetéssel kezdődött, aminek témája lehetett pl. aktuális évszak és arról mindenféle érzés, ismeret, és a beszélgetés végén különböző kézműves technikával a fiatalok saját érzéseiket, gondolataikat jelenítették meg pl. montázs készítésével vagy rajzolással. Ez később átalakult kézműves csoporttá, ahol zenehallgatás kíséretében, mandalaszínezés, különböző alkotások, rajz, ragasztás és gyöngyfűzés, különös alkalmakkor (pl. húsvét, karácsony) aktuális díszek készítése a program. Külön alkalom az adventi koszorú készítése. A csoportfoglalkozást jelenleg gyógypedagógiai asszisztens tartja hetente egy állandó alkalommal.

- Katolikus-kör
- Sport-kör (Ping-pong, futball, zumba, sakk)

<sup>9</sup>A Csömöri Objektív összeállítása a Társadalmi Párbeszéd Színház előadásáról.  
Letöltés: <http://www.vitakultura.hu/3e/>

## Akkreditált foglalkoztatás

Az Alapítvány szorosan együttműködik az Összefogás az Egyenlő esélyekért Nonprofit Közhasznú Kft-vel a foglalkoztatás területén is. A Kft. akkreditált foglalkoztatóként megváltozott munkaképességű személyek részére biztosít munkalehetőséget csömöri székhelyén, valamint 12 fióktelepén. Csömörön közel 300 megváltozott munkaképességű munkavállalót foglalkoztat a Kft.

Az Alapítvány lakói közül sokan a Kft. csömöri székhelyén dolgoznak munkaszerződéssel, és vesznek részt a rehabilitációs foglalkoztatásban.

A rehabilitációs foglalkoztatás célja:

A megváltozott munkaképességű munkavállalókat képessé tenni az elsődleges munkaerőpiacon való elhelyezkedésre: az ehhez szükséges készségeik, képességeik a foglalkoztatás révén fejlődjenek.

A nyílt munkaerőpiacon el nem helyezhető munkavállalók számára elérhetővé váljon a védett közegben való munkavégzés.

### A rehabilitációs foglalkoztatás feladatai:

- A meglévő munkavégző képesség révén a munkavállalók foglalkoztathatóságának fejlesztése.
- Segítségnyújtás a nyílt munkaerőpiacon való elhelyezkedésben.
- Munkaadói kapcsolatrendszer kiépítése.
- A foglalkoztatáshoz kapcsolódó szakmai ismeretanyag átadása, a folyamatok begyakoroltatása.
- Védett munkahely biztosítása.
- A munkavállaló foglalkoztatását akadályozó körülmények feltárása.
- Munkaerőpiaci szolgáltatások biztosítása.
- A 327/2012. (XI. 16.) Kormányrendelet II. fejezet 7. címének megfelelően személyes rehabilitációs terv készítése az adott munkavállalóra vonatkozóan, a rehabilitációs foglalkoztatás irányának meghatározása érdekében.

## **A rehabilitációs foglalkoztatás formái a Kft-nél:**

A rehabilitációs foglalkoztatási keretében választható tevékenységek, műhelyek a Kft. csömöri székhelyén:

- Adminisztratív munkában való részvétel
- Cirokseprű előállítás
- Csomagolás
- Dísztasak ragasztás
- Gyertyaműhely
- Használt elektronikai berendezések szétszerelése alapanyagfajtákra újrahasznosítás céljából
- Informatika
- Kerámia műhelyek (öntő-és festő műhely)
- Kertészet – konyhakerti zöldség– és gyümölcsstermesztés
- Konyhai kisegítő munka
- Szállítás
- Szövöde
- Takarító tevékenység
- Termékek összeszerelése és csomagolása
- Varroda

## **Rehabilitációs foglalkoztatás megvalósulása, szakmai tartalma, módja a Kft-nél:**

A megváltozott munkaképességű személyek heterogén csoportot alkotnak egészségi állapot, fogyatékoság, végzettség, képesség, készség, munkatapasztalat, családi háttér stb. tekintetében.

A Kft. tekintettel van a munkavállalók speciális igényeire, a munkavégzéshez szükséges egyéni igényekre. A foglalkoztatás során a Kft. figyelembe veszi, hogy a munkavállaló:

- milyen állapotban van
- milyen előzetesen megszerezett tudással rendelkezik
- a Kft-nél végzett tevékenységek közül melyiket végezné szívesen
- milyen megmaradt képességekkel rendelkezik, illetve milyen területeken tudna továbbfejlődni
- részére milyen segítséget kell biztosítani ahhoz, hogy az adott munkafeladatot el tudja végezni (pl. számolást segítő sablon, ismétlődő tanítás)
- igényel –e bármilyen segítő szolgáltatást

A Kft. 4, 5, 6, 7, 8 órában foglalkoztat megváltozott munkaképességű munkavállalókat, határozatlan idejű munkaszerződéssel.

A műhelyek, csoportok szintén heterogének a munkavállalók állapota szerint, de mindenki részt vesz az adott műhely, csoport által végzett munkafeladat teljesítésében az állapotához illeszkedő feladat, munkafolyamat elvégzésével (pl. termék összeállításának valamelyik részfeladatát végzi, vagy a minőségellenőrzésben vesz részt stb.).

A csömöri székhelyen reggel 8 órakor kezdődik a munka, de a dolgozónak van módja későbbi munkakezdési időpontban is megállapodnia (pl. közlekedés, gyógyszeradagolás, életmódbeli sajátosságok stb.).

A műhelyekben 8-14 fő dolgozik együtt, a csoportvezető irányítja a műhely munkáját. A Kft. elsősorban a partnerei részére végez bémunkákat, ezért a határidők, minőségi elvárások betartása alapkövetelmény a partnerek részéről.

Karrierlehetőséget is biztosít a Kft. a megváltozott munkaképességű munkavállalók részére. Van mód ún. fregoli – helyettesítő – csoportvezetőnek, csoportvezetőnek betanulni. Ez több hónapos (műhelyenként általában 2-2 hétig tartó) betanítással jár. Cél, hogy a potenciális helyettesítő csoportvezető:

- tisztában legyen azzal, hogy a fogyatékossgal, betegséggel élő munkavállalók esetén milyen speciális igényekre kell tekintettel lennie a munkaszervezés során
- tudjon az adott csoportban dolgozókkal hatékonyan kommunikálni
- valamennyi csoport/műhely munkáját megismerje (csoportvezető helyettesítése esetén a helyettesítő csoportvezető tudja irányítani a munkafolyamatokat)
- az adott csoportban dolgozó többi munkatársat megismerje (fogyatékossgal, betegség jellege, képességek, személyiség stb.) és ők is megismerjék őt
- adminisztrációs teendőkkal tisztában legyen (jelenléti ív vezetése, szállítólevelek kitöltése stb.)

Az ún. fregoli – helyettesítő – csoportvezető kollégák közül választja ki a Kft. egy-egy műhely csoportvezetőjét, ha a korábbi csoportvezető kilép, nyugdíjba megy. Ez azért fontos, mert a műhely vezetését nem egy idegen ember viszi tovább, hanem a csoport részéről már egy ismert ember, akivel korábban helyettesítések idején már dolgoztak együtt. Ennek különösen autista, pszichiátria betegek esetén van jelentősége, akik a hirtelen változásokat nem jól tűrik.

## Egyéni szükségletekre, igényekre való reagálás

Tekintettel arra, hogy a Kft-hez jelentkező munkavállalók jelentős részének korábban még nem volt munkahelye, van arra mód, hogy a potenciális munkavállaló, még a munkaszerződés megkötése előtt önkéntesként kipróbálja magát, megtapasztalja, hogy működik az a műhely, ahova szeretne menni.

A Kft. munkatársai a foglalkoztatás során fontosnak tartják, hogy ne a hiányzó képességekre helyeződjön a hangsúly, hanem a már meglévőkre. Fontos, hogy mindenki az állapotához igazodó értelmes és hasznos munkát végezhesen, melyben sikerélményt élhet át.

A rehabilitációs foglalkoztatás megvalósításában nagy szerep jut a rehabilitációs tanácsadónak, rehabilitációs mentoroknak.

A Kft. megváltozott munkaképességű dolgozóinak létszáma alapján a Rehabilitációs Csoport 3 tagból áll: 1 fő rehabilitációs tanácsadó (pedagógus), 2 fő rehabilitációs mentor (szociális munkás és pedagógus). A Rehabilitációs Csoport feladatai közé tartozik többek között:

- a megváltozott munkaképességű személy részére a csömöri székhelyen választható munkalehetőségek bemutatása
- a munkavállaló és Kft. érdekeit összehangolva a munkavállaló részére a legmegfelelőbb műhely/feladat megtalálása
- a munkavállaló felvételével kapcsolatos adminisztrációs teendőket előkészítése
- munkavállaló beilleszkedésének nyomon követése
- munkavállaló részére életvezetési tanácsadás, mentori támogatás biztosítása
- egyéni szociális esetmunka
- munkaerőpiaci információk szolgáltatása
- rehabilitációs tanácsadás
- az egyéni rehabilitációs terv elkészítése, időszakos felülvizsgálata, bevonva ebbe a folyamatba a munkavállalót, illetve a munkavállaló munkáját irányító munkavezetőt
- kapcsolattartás a műhelyvezetőkkel, munkavállalókkal, termelésirányítóval<sup>10</sup>

<sup>10</sup>Jó gyakorlat- Összefogás az Egyenlő esélyekért Nonprofit Közhasznú Kft, Csömör, FSZK Nonprofit Kft (2018)  
Letöltés: [http://fszk.hu/wp-content/uploads/2018/09/Jo\\_gyakorlat\\_Osszefogas\\_Csomor.pdf](http://fszk.hu/wp-content/uploads/2018/09/Jo_gyakorlat_Osszefogas_Csomor.pdf)

## Súlyosan halmozottan fogyatékos személyek beillesztése a foglalkoztatásba

A Kft. nem szelektál a potenciális munkavállalók között. Aki a megváltozott munkaképességét igazolni tudja (pl. hatósági bizonyítvány, érvényes komplex minősítés, FOT, megváltozott munkaképességű személyek ellátása), szeretne a Kft.-nél dolgozni és a Kft. tud felvenni új munkavállalót, akkor a jelentkező esélyt kap a munkába álláshoz, és az egyéni igényeinek megfelelő segítségben is részesül ahhoz, hogy az adott munkafeladatot elsajátítsa (betanítás, ismétlődő betanítás), be tudjon minél előbb illeszkedni a közösségbe.

A Kft. nagy hangsúlyt helyez arra, hogy a súlyosan, halmozottan fogyatékos személyek is tudjanak munkát végezni. Betanítással érintett területek pl.:

- időkeretek tartása (pl. pontos munkakezdés, munkaidő betartása)
- beilleszkedés, munkahelyi szocializáció
- feladatok elvégzésére vonatkozó utasítások szerinti munkavégzés
- munkafeladatok, munkafolyamatok megismertetése
- egyéni képességek fejlesztése

Abban az esetben, ha egy súlyosan, halmozottan fogyatékos személy jelentkezik a Kft.-hez, akinek semmilyen előzetes munkatapasztalata nincs, a Kft. Rehabilitációs Csoportjának munkatársai az érintettel, a családdal, gondnokkal egyeztetve néhány naptól egészen pár hétig is eltartó önkéntes időszakot javasolnak a potenciális munkavállalónak az előzetesen egyeztetett csoportban, műhelyben. Ebben az időszakban kiderül, hogy a fogyatékos személy rendelkezik-e azokkal az alapképességekkel, amelyek a munkavégzéshez, a munkahelyen elvárható viselkedéshez elengedhetetlenek. A Rehabilitációs Csoport munkatársai folyamatosan kapcsolatban vannak a csoportvezetővel, munkavállalóval, családdal, gondnokkal és nyomon követik a potenciális munkavállaló beilleszkedését.

Amennyiben olyan jelzés érkezik a csoportvezetőtől, hogy a fogyatékos személy még nem áll készen a munkavégzésre, akkor a Kft. felveszi a kapcsolatot az Egyenlő Esélyekért! Alapítvány Nappali ellátással, ahol gyógypedagógus bevonásával megkezdődhet a felkészítés, egyéni fejlesztés. Ezt követően tudja a Kft., mint munkavállalót alkalmazni a súlyosan, halmozottan fogyatékos személyt, akinek betanítása ezt követően már a műhelyben, csoportban történik.



## Egyéni fejlődés

A Kft-nél a csoportok/műhelyek között van mód az átjárásra. A Rehabilitációs Csoport feladatai közé tartozik a konfliktusok kezelése és annak kiderítése is, hogy miért szeretne valaki átmenni egy másik műhelybe (pl. vélt vagy valós konfliktus, másik munka kipróbálása iránti vágy stb.).

Egy munkavállaló áthelyezése egyik csoportból a másikba, szintén sok előkészítést, körültekintést igényel. A folyamatban érintett maga a munkavállaló, a jelenlegi csoportvezető, az új csoport vezetője és az érintett csoportok munkavállalói is.

Mivel a Kft-nél többfajta bérmunka folyik párhuzamosan, ezért a csoportok/műhelyek munkája is eltér egymástól, mely a munkavállalók részére választási lehetőséget (pl. kerámiaöntés vagy pumpaszárvágás), illetve fejlődési jeleket is jelent (pl. cirokválogatást követően van mód megtanulni a seprűvarrást).

Egy-egy műhely által végzett munkafolyamat is több lépésből áll, így adott műhelyen belül is van mód arra, hogy valaki valamennyi munkafolyamatot elsajátítsa (pl. kerámiaöntő műhely: öntőmassza keverése, öntőformák összeillesztése, öntés, tárgyak retusálása, tárgyak kemencébe pakolása-és kiszedése, mázazás, újraégetés stb.).

## Személyes rehabilitációs terv

A rehabilitációs foglalkoztatás a megváltozott munkaképességű személyek munkaerő-piaci integrációját hivatott segíteni. Ennek érdekében a rehabilitációs tanácsadó - a rehabilitációs mentorok és a csoportvezető bevonásával - személyes rehabilitációs tervet készít a megváltozott munkaképességű munkába lépését követő negyedik hónapban. (A próbaidő leteltét követő 30 napon belül.)

A személyes rehabilitációs terv tartalmazza:

- a munkavállaló nevét, munkakörének megjelölését,
- a meglévő képzettségek, képesítések felsorolását,
- az egyén munkavégző képességének jellemzőit,
- az általa folytatható tevékenységeket, a betölthető munkaköröket,
- a megfelelő foglalkoztatási forma megjelölését,
- a számára érdeklődésének, képességének, személyiségének és a munkaerő-piaci igényeknek megfelelő szakmai előrehaladást biztosító pályatervet,
- az elérendő rövid és hosszú távú célok meghatározását,

- a megfelelő foglalkoztatás biztosítását gátló körülmények feltárását és azok megszüntetése érdekében tervezett intézkedéseket,
- a segítő folyamat elemeinek meghatározását és a segítségnyújtás formáit,
- az igénybe vehető segítő szolgáltatásokat, támogatásokat,
- a munkavállaló együttműködésének formáit.

A rehabilitációs foglalkoztatás révén a Kft. egyedi segítséget nyújt a munkavállalóinak a foglalkoztatásukhoz szükséges ismeretek elsajátításában. A képzési időszakban az elméleti és gyakorlati anyag elsajátításán túl, a munka-, tűz- és érintésvédelmi szabályokat is elsajátítják.

## TÁRSAS KAPCSOLATOK, SZABADIDŐS TEVÉKENYSÉGEK

### Részvétel ünnepeken, rendezvényeken

Alapítványunk számára nagyon fontos, hogy a normalizációs elveket követve megtartsa az ünnepeket, hiszen sokan vannak, akiknek nincsenek már hozzátartozóik vagy intézményekben nevelkedtek, ezért a mindennapi elfoglaltságok és szabadidős programok mellett az ünnepek megtartása kiemelt szerepet kap.

Karácsony a legnagyobb szabású ünnep, amikor december 24-én szenteste, ünnepi vacsorát tartunk. Ezen nem csak azok vesznek részt, akiket nem tudnak hazavinni, hanem egyre több rokon, hozzátartozó is, akiknek ez a nagyon fontos és talán egyetlen lehetőségük, hogy együtt ünnepeljenek szeretteikkel. Az Alapítvány ebédlőjében, gyönyörűen megterített asztalnál együtt fogyasztják többfogásos ünnepi vacsorájukat, vacsora után pedig átadják a karácsonyfa mellett sorakozó ajándékokat a jelenlévőknek. Nagy hangsúlyt fektetünk arra, ha valakinek a gyereke, párja, testvére is eljön, akkor ők is kapjanak ajándékot. A vacsorán az Alapítvány munkatársainak is lehetőségük van részt venni.

Húsvét előtt is felkészülünk az ünnepekre. Tartjuk a tojásfestés hagyományát, melyet egy közös program keretében együtt készítenek a lakók. Mivel Intézményünkben sok gyerek él, övük a kertben eldugott ajándékok keresésének izgalma. Nagyon fontos szempont, hogy a nálunk élő gyerekek mindent ugyanúgy megkapjanak, mindenben ugyanúgy részesüljenek, mintha szüleikkel önállóan élnének, átadva így fontos értékrendeket számukra és a szülei számára is.

További fontos ünnepek a születésnapok. Nem mindenkinek vannak közvetlen hozzátartozói, akikkel megünnepelhetné a születésnapját, ezért nekik a személyi segítők kisebb ünnepséget szerveznek, ahova az ünnepelt azt hívhat meg, akit szeretne. Készülnek rá tortával, ajándékokkal és egyéb csemegékkal, hogy vendégül láthassa a meghívottakat. Az örömmel végzett készülődés (szervezés, terítés, étel-ital szervírozás) magával hozza a spontán fejlődést is, megtanulhatnak az önálló életvitel fontos területeiből számos dolgot.

Rendezvényeink között vannak kiemelt rendezvények, melyeket minden évben hagyományosan megtartunk. Ilyen a farsang, amikor a lakók, dolgozók, gyerek, kollégák is beöltöznek. Sok csoport performanszokat mutat be és nagyon sokan egyénileg is beöltöznek. Ezeket minden alkalommal zsűrizzük, és minden résztvevő részesül valamilyen díjban, jutalomban. Hagyomány a tombola, ahol értékes nyereményeket tudunk átadni.

Júniusban tartjuk a juniálist, ahol meghívott fellépők, „adományként” szórakoztatják a közönséget. Ezen felül rendszeresen ellátogat hozzánk egy motoros társaság, akik biztonságos körülmények között visznek el mindenkit, aki szeretné, rövid kis motoros utakra. Többször volt vendégünk a rendőrség, akik megmutatták, hogyan néz ki belülről egy rendőrautó, hogyan működik a sziréna, fel lehet próbálni rendőri kellékeket (sisak, gumibot, bilincs). Rendszeresen van kézműves foglalkozás, szimultán sakk és Ki mit tud? is.

Szeptemberben szüreti mulatságot tartunk, ahol a juniális rendezvényéhez hasonló programok vannak, illetve saját praelésű mustot ihatnak a résztvevők.

Minden program nyitott a lakosság számára is és ilyenkor nem csak hozzátartozók jönnek, hanem a környéken élők is, ami nagyban hozzájárul ahhoz, hogy az Alapítványnak jó a kapcsolata a környező lakókkal.

Minden évben van év végi záró disco, ahol a zenéé, táncé a főszerep, így közösen zárva le az évet.

Szilveszterkor rendszeresen van parti. Ilyenkor a kollégák és a lakók együtt, virslivel és egyéb ételekkel, italokkal készülnek. Kora estétől szól a zene és közösen búcsúztatják az Ó és köszöntik az Új évet.

Ahogy minden hagyományos rendezvényünk fontos része a disco, úgy gondozó kollégáink rendszeresen tartanak kisebb bulikat, amiken nagy kedvvel vesznek részt a lakók.

Egyéb speciális rendezvényeink is vannak, mint pl. mikor németországi vendégeink meglátogatnak minket. Ilyenkor este általában jó hangulatú közös kerti sütögetés van, szól a zene, és akinek kedve van, táncolhat is. Sokszor maguk a fiatalok vállalják a terítést, tűzgyújtást, a zene szolgáltatását.

## Séta, kirándulás

Minden évben szervezünk kirándulásokat, melyeken mindenki saját igénye szerint vehet részt. A kirándulások szervezésénél fontos szempont a változatosság, hogy minél többfelé eljussanak a lakóink. Mivel minden egyes támogatott lakhatás lakóegységében maximum 2 SHF személy lakik, a kirándulásokra, kulturális programokra a segítők együtt tudnak mindenkit elvinni, természetesen az egyéni igényeket minden esetben figyelembe vesszük.

Rövidebb túrákat is szervezünk, amikor egy séta keretében elmegyünk a közeli tóhoz, illetve a nálunk dolgozó önkéntesek szívesen mennek el a környékre „csavarogni” a lakóinkkal.

Minden nyáron szervezünk nyaralásokat belföldre és külföldre egyaránt, ahova a SHF személyeket is visszük, ennek során szintén arányosan 6-8 fogyatékos emberre kell 2 SHF személlyel számolni. A nyaralások szervezésénél nagy figyelmet fordítunk a megfelelő eszközök (speciális úszógumi, fürdető szék, úszópelenka, stb.) elszállítására vagy a helyszínen annak megszervezésére. A programok kiválasztásánál a heterogén csoport minden tagjának igényeit figyelembe veszik a segítők. Amennyiben repülővel megy a csoport nyaralni, a repülésre is felkészítjük a lakókat.

### **Kulturális programok**

A kulturális programok szerves részét alkotják programjainknak. Ezek belső és külső események is. Alapítványunk hosszú évek óta fogadja az AIESEC szervezet külföldi önkénteseit a világ minden tájáról, akik hat héten keresztül együtt dolgoznak, élnek a lakókkal. Nagyon jó kapcsolatunk szokott kialakulni velük, így rendszeresen tartanak előadásokat saját hazájukról, kultúrájukról. Sőt vannak, akik vendégül látnak minket saját készítésű hagyományos ételeikkel.

Évente többször jönnek hozzánk vendégek, akik zenei vagy irodalmi előadásokat tartanak.

Külső programjaink a rendszeres kiállítás, színház, cirkusz, mozi látogatás.

### **Sportolás/mozgás szervezése**

Hetente egyszer focizik a fiataljainkból álló csapat, akik még hétvégén is szoktak edzést tartani. Amikor vidékre kapunk meghívást, akkor örömmel teszünk eleget barátságos meccsre. Hetente egy alkalommal van Zumba, ami közkedvelt program, állandó résztvevőkkel. Továbbá lehetőség van minden nap, pingpongozásra, csocsózásra. A közösség SHF tagjai is elmennek a sporteseményekre, drukkolnak a saját csapatnak és nézik a pingpong meccset. A zenés rendezvényeken minden esetben örömmel hallgatják a zenét a SHF személyek.

### **Életvezetéssel kapcsolatos támogatási szükségletek**

Életvezetési nehézségek – pénzhasználat, személyes konfliktusok, párkapcsolat – esetén a segítők, hozzátartozók, esetleg szakemberek bevonásával segítünk, illetve szükség esetén a családsegítők, védőnő közreműködését is igénybe vesszük. Az életvezetési kérdésekben elsősorban a személyi segítő ad támogatást, amennyiben szükséges, bevonásra kerülnek a

mentálhigiénés csoport tagjai. Az életvezetéssel kapcsolatos tanácsadás igényét az intézmény gyógypedagógusa gyűjti és ő szervezi a tanácsadásokat is.

Nagyon fontosnak tartjuk, hogy a megkezdett folyamatot minden alkalommal végig vigyük és megbizonyosodjunk arról, hogy a probléma megnyugtatóan megoldódott.

Az intézménybe kerülést követően az autizmus spektrum zavarral élő, mentális beteg személyek esetében azonnal szükséges annak vizsgálata, hogy korábban milyen élethelyzetek, konfliktusok okoztak gondot, jelenleg milyen mentális állapotban van. A családok felkutatása, megismerése, a kapcsolat erősítése minden esetben kulcsa annak, hogy az intézményi új környezethez az alkalmazkodás sikeres legyen.

## Támogató környezet

A Központ lakóinak közel 50%-a az állami gondozás rendszerében nőtt fel és felnőtt személyként került intézményünkbe. Az Alapítvány minden dolgozója odafigyel és támogatja a lakókat, az ő esetükben még fontosabb a tágabb támogató környezet kialakítása. A családok, hozzátartozók esetleges felkutatása, megtalálása és támogatása kiemelt fontosságú. Az intézményben felnőtt lakóink sokszor szeretnék megkeresni családtagjaikat, keresik gyökereiket, ami a későbbi életszakaszban megkönnyíti az együttélést. Ezeket minden esetben segítjük és támogatjuk. Nem egyszer jártunk már sikerrel, ami minőségi változást hozott életükben, hiszen mindenki számára fontos a család, különösen olyan személyek számára, akik nem családban nőttek fel. Ezeket a helyzeteket kellő odafigyeléssel kell kezelni, hogy ne alakuljanak ki esetleges visszaélések. Tapasztalat, hogy sajnos az intézményben felnővők (de sokszor, korábban családban élők) kapcsolati rendszere sokkal szűkebb, mint akik családban nőhettek fel. Esetükben a támogató környezet bővítésére és támogatására még nagyobb szükség van.

## Társak, társas kapcsolatok

Mint mindenki életében, természetesen Alapítványunk lakóinak életében is az egyik legfontosabb dolog a társas kapcsolatok megléte. Mivel sok lakónknak nincsenek közvetlen rokonai, a társas kapcsolatoknak még fontosabb szerepük van. Függetlenül attól, hogy ez baráti vagy szerelmi kapcsolatot jelent, minden segítséget igyekszünk megadni, hogy azok a legjobban tudjanak alakulni. Ez a segítség lehet konfliktuskezelés, problémamegoldó beszélgetések vagy speciális helyzetek kezelése. Például, akinek szüksége van rá, annak

beszerezzük a fogamzásgátlót, megszervezzük és eljuttatjuk különböző szűrővizsgálatokra. A gyógyszerházból elhozzuk a kért gyógyszereket, betétet, terhességi tesztet.

Több lakónknak van külső szerelmi vagy baráti kapcsolata, amiket szintén támogatunk azzal a különleges odafigyeléssel, hogy ez ne okozzon esetleges konfliktust a többi lakó életében.

Alapítványunk specialitásaként sok kisgyerek él itt a szüleivel. Rájuk különleges figyelmet fordítunk a kezdetektől. Az ide született gyerekek szüleinek már a terhesség előtt és alatt is folyamatos segítséget nyújtunk. A gyerek születése után kijelöljük, hogy kik foglalkoznak kiemelten ezekkel a családokkal, hogy mindenben támogatást kaphassanak. Rendszeres így a kapcsolattartás a védőnővel, családsegítővel, gyermekorvossal, óvodával, iskolával.

Az iskolai élet zökkenőmentes menetéhez egy gyógypedagógiai asszisztens ad segítséget minden reggel.

## ÉLETMINŐSÉG

### Önrendelkezés

Az Alapítványnál ellátásban részesülő személyek között jelenleg még csak a „hagyományos” gondnoksági formák fordulnak elő, támogatott döntéshozatalban hivatalosan senki nem részesül. Ennek ellenére azon ellátottaknál, akik nincsenek gondnokság alatt, de a mindennapi életük során olyan döntési helyzetbe kerülnek, amiben segítségre szorulnak, az Alapítvány munkatársai a támogatott döntéshozatal elveit követik. Minden esetben leülnek megbeszélni, hogy milyen választási lehetőségei vannak az ellátott személyeknek az adott ügyvel kapcsolatban. Elmondják nekik, hogy melyik választásnak milyen következményei lehetnek. A döntést a fogyatékos személyek hozzák meg minden esetben. A kollégák segítsége minden esetben addig tart, amíg a szolgáltatást igénybe vevő személy azt igényli.

### Társadalmi integráció

Alapítványunk teljesen nyitott. Ez azt is jelenti, hogy fizikailag nyitott, vagyis a kapukat nem zárjuk, csak éjszakára, mindenki bátran ki – be jöhet. Ez semmiféle problémát nem okozott, nem történt soha szökés az intézményben. Ez azért lehetséges, mert mindenkit önálló, felelős felnőtt embernek tartunk, ezért senki nem akar elszökni.

Mindenkinek lehetősége van elmenni és szabadidejét kedve szerint tölteni az Intézményen kívül. Ennek egyik fontos hozadéka, hogy a lakók a társadalomnak ugyanolyan részeseivé válnak, mint bárki más. Ugyanolyan lehetőségeik vannak, mintha önállóan élnének.

Barátokat, kapcsolatokat alakítanak ki az Alapítványon kívül is. Támogatjuk, hogy lakóink a nyílt munkaerőpiacon vállaljanak munkát, az elmúlt években egyre többen helyezkedtek el külső munkáltatóknál. Alapítványunk több olyan programot is szervez évente, melyre meghívást kapnak Csömör település lakói is, illetve a programokon minden alkalommal meghívott fellépők vesznek részt.

Az Alapítvány szerves része a környező településeknek, mind Budapestnek, mind Csömörnek, ezért az eltelt évek során jó kapcsolat alakult ki a közelben élő lakossággal is. Ennek egyik fontos pontja volt, amikor az Alapítvány lakói és az utcában élők 2010-ben, egy projekt keretében összefogtak és sikeresen lobbiztak az Ibolya utca közlekedhetővé tételére. Sikerült elérnünk közösen, hogy a korábban, esőzések alkalmával szinte járhatatlan út olyan burkolatot kapott, amely megkönnyítette mindenki életét.

## Fizikai és érzelmi jóllét

A Központ a kezdetektől a normalizáció alapelvei szerint épül és alakul. Igaz ez mind a szakmai, mind a fizikai környezet kialakítására. Az ellátottak egy- vagy kétágyas, fürdőszobás lakóegységekben laknak, melyekhez számos esetben főzőfülke vagy konyha is tartozik. Ezek mind lehetőséget adnak az élhető magánéletre. Rendelkeznek intimszférával, melybe csak akkor mehet be bárki, ha ehhez a lakó hozzájárul. A mozgásában korlátozott ellátott személyek vagy halmozottan fogyatékos személyek esetében különös hangsúlyt fektetünk a fizikai akadálymentesítésre. Amely ebben az esetben nem csak a megfelelő tágasságot jelenti, hanem azt is, hogy mindig elérhető számukra olyan segédeszközök, melyek megkönnyítik a mindennapi életüket (akár a közlekedésben, akár a személyi higiéniai szükségletek kielégítésében). A jól kialakított fizikai környezet nagyon fontos része annak, hogy az ellátottak jól és biztonságban érezzék magukat a lakóhelyükön.

A fizikai akadálymentesítésen túl nagyon fontos az infó-kommunikációs akadálymentesítés is, hiszen ezek nélkül nem biztosíthatnánk az ellátott teljes hozzáférést minden információhoz. Ilyen például a könnyen érthető kommunikáció használata, ami elsősorban a halmozottan fogyatékos személyek életében elengedhetetlenül fontos.

A jól kialakított környezet megalapozza, hogy a kialakult párkapcsolatok biztonsággal bontakozhassanak ki, hiszen mindenkinek megvan az intimszférája. Amennyiben egy pár szeretne összeköltözni, erre is van lehetőség. Alapítványunknál több házasságkötés is történt. Intézményünkben, országosan egyedülállóan, a fogyatékos személyeknek



lehetőségük van gyermekvállalásra. Ezt közös megbeszélések, orvosi vizsgálatok sorozata előzi meg, hogy mindenki jól felkészülhessen a gyermek érkezésére. A gyermek születése után az intézményben dolgozók mindenben, amire szükségük van, segítik a gyermek szüleit a baba nevelésében.

## FENNTARTHATÓSÁG

### Költségvetés, Térítési díj, Házpénz

Az intézmény bármely szolgáltatása (fogyatékos személyek ápoló, gondozó otthona, támogatott lakhatás, nappali ellátás) nem tartható fenn a jelenlegi normatív támogatási rendszer mellett. Az elmúlt 30 év során mindig küzdöttünk a fenntartás nehézségeivel, de az elmúlt fél év során ezek a nehézségek olyan szinten megnőttek, hogy nagyon el kellett gondolkoznunk azon, hogy milyen változtatások, eszközök segítségével tudjunk intézményünket tovább működtetni.

Ennek érdekében heti rendszerességgel tartunk vezetői megbeszéléseket, időnként kuratóriumi gyűlést, hogy közösen gondolkodva megtaláljuk a kiutat.

Az intézményi térítési díjat minden év januárjában meghatározzuk, az előző évi Főkönyvi kivonat, bér adatok és a normatív állami támogatás alapján, az alábbi táblázat segítségével:

**Az Egyenlő esélyekért! Alapítvány 2018. évi intézményi térítési díjának meghatározása a 2017-es főkönyvi kivonat adatai, bérszámfejtés alapján, továbbá a 2018-as támogatás megállapítása alapján**

Intézményi térítési díj ..... támogatott lakhatás	
Személyi jellegű kiadások, levont járulékok (bruttó bér)	
Szociális hozzájárulási adó	
Különbéle szolgáltatások (víz, gáz, villany)	
Étkezésre fordított összeg	
Egyéb működési kiadások	
<b>Összesen</b>	
Önköltség meghatározása nap/fő (Ft/365nap/..... fő)	
Normatív állami támogatás nap/fő	
<b>Intézményi térítési díj nap/fő (önköltség - állami támogatás)</b>	
<b>Intézményi térítési díj hó/fő (int. tér. díj x 365: 12)</b>	

Csömör, 2018. január 31.

Alapítványunknál az átlag intézményi térítési díj 2018.-ban 151.000 Ft volt.

Intézményenként a következőképpen alakultak a 2018-as intézményi térítési díjak:

Tibor Háza TL: 136.280 Ft

Kistarcsai esély Ház TL: 162.980 Ft

Ibolya Ház TL: 163.950 Ft

Fogyatékos személyek ápoló, gondozó otthona: 138.060 Ft

Ebből is jól látható, hogy minél kisebb létszámmal üzemel a lakhatás, annál magasabbak a fenntartási költségek.

A fenntartó minden év január 31-ig az alábbi kimutatás alapján határozatot hoz arról, hogy adott évben mennyi lesz a személyi térítési díj, és erről írásban tájékoztatja az ellátottat, a hozzátartozóját, vagy törvényes képviselőjét. 2018-ban 121.000 Ft-ban állapítottuk meg a személyi térítési díjakat, mivel figyelembe vettük a szülők terhelhetőségét is. Ettől a személyi térítési díjtól abban az esetben térünk csak el, ha az adott lakónak nincs hozzátartozója, törvényes képviselője, aki vállalja ennek megfizetését. Azoknál az egyéneknél, a személyi térítési díj a jövedelmük 80%-a. Mivel lakóink fele állami gondoskodásból jött, vagy már szüleik meghaltak, így nagyon jelentős kiesést jelent az ő térítési díj különbözetük.

A fenntarthatósághoz, sajnos az elveinktől teljesen távol állóan, de be kellett vezetnünk az egyszeri belépési díjat, ám ez sem hoz teljes megoldást a problémáinkra, mivel nincs üres férőhelyünk. Évente 1-2-nél nem is üresedik meg több hely, de vannak évek, mikor 1 sem. Másrészt ez öröm is, hiszen ez mutatja, hogy lakóink állapota jó, nincs sűrűn haláleset, és elmenni sem akarnak tőlünk.

Az alapítvány eddigi életben maradását az is nagyban segítette, hogy az Összefogás az Egyenlő esélyekért Nonprofit Közhasznú Kft.-vel szorosán együttműködik. A lakóink 90%-a dolgozik a Kft.-ben és az ott kapott bérük növeli a jövedelmüket, így magasabb személyi térítési díjat tudnak fizetni.

Az alapítvány szolgáltatásokat vásárol a Kft.-től, például a takarítást, karbantartást és étkeztetést. A Kft. pedig bérleti és rezsi díjat fizet az alapítványtól bérelt helyiségekért, amiben a munkacsoportok működnek, továbbá terápiás szolgáltatásokat vásárol az alapítványtól. Ezekkel a kölcsönösen nyújtott szolgáltatásokkal lehet a kiadásokat mérsékelni.


A támogatott lakhatási forma esetében a lakók havonta közösen házpénzt adnak össze, melynek összege a lakók egyetértésével kerül meghatározásra. Jelenleg ez az összeg 2.000 forint/hó. A házpénzből vásárolják meg a mosogatógéphez szükséges tablettát, közös tisztítószereket, kiegészítik a reggeli és vacsora alapanyagokat (zöldség, gyümölcs, tea, citrom, cukor, stb.), ünnepekre vásárolnak belőle.

## Munkatársak

A munkatársak racionális munkaszervezésével is sokat lehet spórolni. A segítők 24/48-as munkaidő beosztásban dolgoznak, szervezése úgy történik, hogy este 22.00 órától másnap reggel 06.00 óráig pihenőidőt kapnak a kollégák, amikor ügyeletben vannak. Ez azt jelenti, hogy a munkavégzés helyét nem hagyhatják el, aludhatnak, de krízis esetén azonnal tudnak intézkedni. Így egy 8 fős támogatott lakhatás ellátásához, ahol SHF személyt is ellátnak, elegendő 4 fő segítő. A reggeli váltásnál a műszakok ölelkező időbeosztással (együttesen bent tartózkodik két segítő) működnek, így a nehezen mozgatható személyek fürdetéséhez, öltöztetéséhez két ember van jelen. A munkát továbbá az is segíti, hogy a támogatott lakhatás közel van a központhoz, ahol folyamatosan több segítő van szolgálatban, így onnan telefonon bármikor kérhető segítség. Ez azért is nagyon fontos, mert ez biztonságérzetet nyújt a támogatott lakhatásban dolgozó segítők számára. Nagyon fontos a személyi állandóság, hogy a helyettesítést is lehetőleg mindig ugyanaz a segítő nyújtsa, ez a lakók biztonság érzetét növeli. Az állandó helyettes úgy oldható meg, hogy minden támogatott lakhatásban betanul 1-1 további személy a központból, vagy egy másik támogatott lakhatásból, és mindig ő vele egyeztetnek, ha betegség, vagy szabadság esetén helyettesítésre van szükség.

Az intézményvezető az új dolgozót kiválasztása után tájékoztatja az intézmény alapelveiről, munkarendjéről, viszont az új dolgozók felkészítését és betanítását minden esetben a régi segítők és a házvezetők végzik. Az új dolgozójelöltek 2-3 hét önkéntes időt töltenek el az intézményben, ahol kiderül mind számukra, mind számunkra, hogy megfelelőek e erre a munkára. Amennyiben mindkét fél részéről pozitív a döntés, elkezdődik a betanítási idő, mely lehet 1-2 hónap. Ez idő alatt még nem dolgozik a segítő egyedül, csak a régi segítővel együtt. A házvezető dönti el, hogy mikortól osztható be egyedül munkára.

A házakban sorszámozott, (intézményvezető ápoló által) hitelesített átadó füzet működik. A műszak végén ebbe kell minden történést bevezetni, és a szóbeli átadás mellett ezt is el kell olvasni.



Fontos, hogy annyi napot kell vissza elolvasni a segítőnek - aki dolgozni jön -, amennyit nem volt szolgálatban, így semmilyen információról nem marad le.

A segítők számára havi egyszer van nagy team, ahol segítséget kaphatnak, mind szakmai, mind egyéb témákban.

Segítőink számára korlátozott számban tudunk szolgálati lakást biztosítani. Ezt legtöbbször a messziről járó segítők veszik igénybe, nagyon kedvezményesen. Dolgozóink számára a 24 órás szolgálat alatt háromszori étkezést biztosítunk.



**TÁRS PROJEKT**  
Szociális intézményi fejlődési kiváltási  
szakmai koordinációs műhely kialakítása